

41

# OPIS TECHNICZNY do projektu budowlanego

Włocławek  
inż. inż. budowlana  
opis: MAZ/0017/ADOK/06  
strukturyjno-budowlana  
495.205

## 1. Ogólna charakterystyka obiektu

Istniejący budynek powstał na przełomie lat 70-tych. Jest to obiekt parterowy, niepodpiwniczony, jednokondygnacyjny, pokryty dachem jednospadowym. Przebudowa części pomieszczeń i zakres robót budowlanych zaprojektowano celem podniesienia standardu budynku i funkcjonalności pomieszczeń.

Budynek wykonany w technologii tradycyjnej. Ściany murowane z cegły pełnej silikatowej, bez stropu.

Budynek wyposażony w instalację elektryczną, wodociagową i kanalizacyjną. Obiekt posiada pomieszczenie na toaletę bez urządzeń.

Budynek nieogrzewany..

Budynek posiada wentylację grawitacyjną.

Obiekt nieocieplony.

## 2. Dane kubaturowe i program użytkowy

Rodzaj powierzchni (wg PN-ISO 9836:1997)	Pow. w m <sup>2</sup> :
Pow. zabudowy	106,13m <sup>2</sup>
Pow. użytkowa	82,11m <sup>2</sup>
Pow. całkowita	106,13m <sup>2</sup>
Kubatura	372,75m <sup>3</sup>

### Program użytkowy

Nr pom.	Pomieszczenie	Pow. użytkowa m <sup>2</sup>
1.	Sala wielofunkcyjna	61,07
2.	Aneks kuchenny	6,50
3.	Komunikacja	3,04
4.	Toaleta damska	3,25
5.	Toaleta męska i niepełnosprawnych	4,50
6.	Kotłownia	3,75
Razem powierzchnia użytkowa		82,11

## 3. Opis robót rozbiórkowych

- demontaż części okien,
- demontaż ościeżnic drzwiowych,
- rozbiórka posadzek,
- wykucie parapetów wewnętrznych,
- rozbiórka ścianek działowych

## 4. Opis robót remontowo-budowlanych

- poszerzenia otworów drzwiowych,
- zamurowanie zbędnych otworów,

- udrożnienie istniejących przewodów kominowych,
- montaż kompletnych drzwi zewnętrznych i wewnętrznych,
- częściowe zamurowanie otworów okiennych,
- wykonanie wentylacji grawitacyjnej z wykorzystaniem istniejących przewodów dymowych oraz wykonanie nowych kominków wentylacyjnych w toaletach i aneksie kuchennym,
- szpachlowanie i wykonanie gładzi gipsowych na ścianach i sufitach,
- wykonanie okładzin ścian z glazury,
- wykonanie posadzek,
- malowanie ścian i sufitów,
- ocieplenie ścian,
- wykonanie orynnowania i obróbek blacharskich,
- montaż daszków nad drzwiami,
- wykonanie wypraw elewacyjnych,
- montaż parapetów zewnętrznych.,
- wykonanie komina systemowego w kotłowni

#### 5. Szczegółowe rozwiązania projektowo-technologiczne

##### - izolacja pionowa

nie projektuje się,

##### - wymiana drzwi zewnętrznych wejściowych i wewnętrznych

Wszystkie drzwi do wymiany lub demontażu.

Parametry techniczne i kolor stolarki opisano na rysunku: *wykaz stolarki*

##### - częściowe zamurowanie otworów okiennych"

część otworów okiennych zamurować używając bloczków gazobetonowych od. 05 na zaprawie cam. wap. M7.

Przemurowania otynkować tynkiem gładkim cementowo-wapiennym

##### - docieplenie ścian

do ocieplenia ścian zewnętrznych budynku przyjęto metodę „lekką mokrą”. Materiały użyte do termoizolacji: zaprawa klejąca, płyty izolacyjne ze styropianu EPS Dach-Fasada gr. 10cm, w partii cokołowej styropian EPS 200 gr. 8 cm, łączniki /kołki/ do mechanicznego mocowania ocieplenia, zbrojąca siatka z włókna szklanego o oczkach 3-4 mm, wyprawa tynkarska na spoiwie z wysokiej jakości cementu – tynk cienkowarstwowy silikatowy o fakturze kamyczkowej, listwy profilowane i narożniki do obróbki miejsc szczególnych elewacji, materiały uszczelniające i kątowniki aluminiowe.

Po odpowiednim przygotowaniu ściany /oczyszczeniu powierzchni z kurzu/ i zagruntowaniu przykleić na zaprawę klejową płyty izolacyjne. Płyty mocować dodatkowo kołkami z tworzywa sztucznego średnio 4 – 6 kołków na 1 m<sup>2</sup>.

42  
Warstwę zaprawy klejącej wtopić siatkę zbrojącą z włókna szklanego. Po trzech dniach nałożyć wyprawę elewacyjną.

Do ocieplenia ościeży należy użyć płyt o grubości 2 cm.

- remont posadzek

z uwagi na destrukcję posadzek i brak ocieplenia zostały zakwalifikowane w całości do rozbiórki, w przypadku pojawienia się zawilgoconego piasku należy go usunąć. Wykonać nowe warstwy posadzkowe zgodnie z opisem na rysunku przekroju pionowego,

- wykonanie obróbek blacharskich

po obcięciu okapów oraz demontażu blachy attykowej wykonać nowe orynowanie dachu i obróbki blacharskie,

- ocieplenie dachu

z uwagi na istniejące pokrycie dachowe, brak i czynniki ekonomiczne robót z tym związanych nie projektuje się ocieplenia,

- budowa komina

Komin w kotłowni wykonać jako systemowy, posadowiony na postumencie betonowym, ponad dachem komin obłożyć blachą. Istniejące kominy w dobrym stanie technicznym z cegły klinkierowej bez zmian.

- wykonanie wentylacji grawitacyjnej

wentylację grawitacyjną projektuje się we wszystkich pomieszczeniach z wyjątkiem przestrzeni komunikacji. Wykorzystuje się istniejące przewody dymowe i wentylacyjne. Kanały otwarte 15cm pod stropem. Dopływ świeżego powietrza do pomieszczeń zapewnić poprzez okna z nawiewnikami, do pomieszczeń aneksu kuchennego i toalet poprzez kratki bądź otwory w dole drzwi lub poprzez szczeliny pomiędzy dolną krawędzią drzwi a podłogą. Istniejące wolne przewody dymowe wykorzystywane jako wentylacyjne należy uprzednio sprawdzić przy użyciu kamery, oczyścić z sadzy, sfrezować lub wprowadzić przewody z rur blaszanych SR średnicy 120mm. Wykonać przekucia przez ściany, osadzić kratki wentylacyjne. W przypadku słabego ciągu na wylocie przewodów wentylacyjnych należy osadzić nasady wentylacyjne. W pomieszczeniu kotłowni dodatkowo projektuje się kanał nawiewny typu Z według projektu branżowego.

- obudowa pionów kanalizacyjnych

Piony kanalizacyjne zleca się obudować płytami gkf gr. 12,5mm na szkielecie metalowym. Zabudowę pomalować farbą emulsyjną lub obłożyć glazurą - jak ściany pomieszczenia.

- elewacje

Wyprawy elewacyjne wykonać zgodnie z opisem i oznaczeniami na rysunkach elewacji. Nad drzwiami zamontować daszki o konstrukcji i pokryciu jak opisano na rzucie dachu.

Konstrukcja daszków według rysunków szczegółowych w projekcie wykonawczym.  
Kolorystyka elewacji opisana została na rysunkach. Zmiany kolorystyki wymagają akceptacji autora projektu.

**6. Uwagi końcowe i zalecenia**

Zakres prac oraz wskazanie miejsc ich wykonania opisano szczegółowo na rysunkach.  
Do prac budowlanych używać materiałów i wyrobów posiadających aktualne dopuszczenie do stosowania w budownictwie zgodnie z art. 10 ustawy Prawo budowlane.

Projektant

Małgorzata Stosio  
mgr inż. budowlana  
upr. MAZ/0017/PCOK  
tel. 0.607 495 11

mgr inż arch. Wiesława Daniluk  
Upr. 19/BP/77

Stanisław Jakubiec  
inż. budownictwa lądowego  
upr. & 6 us 1 pkt 1 i 2  
nr ewid. upr. 188/73/OL i 58/75/OL



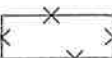



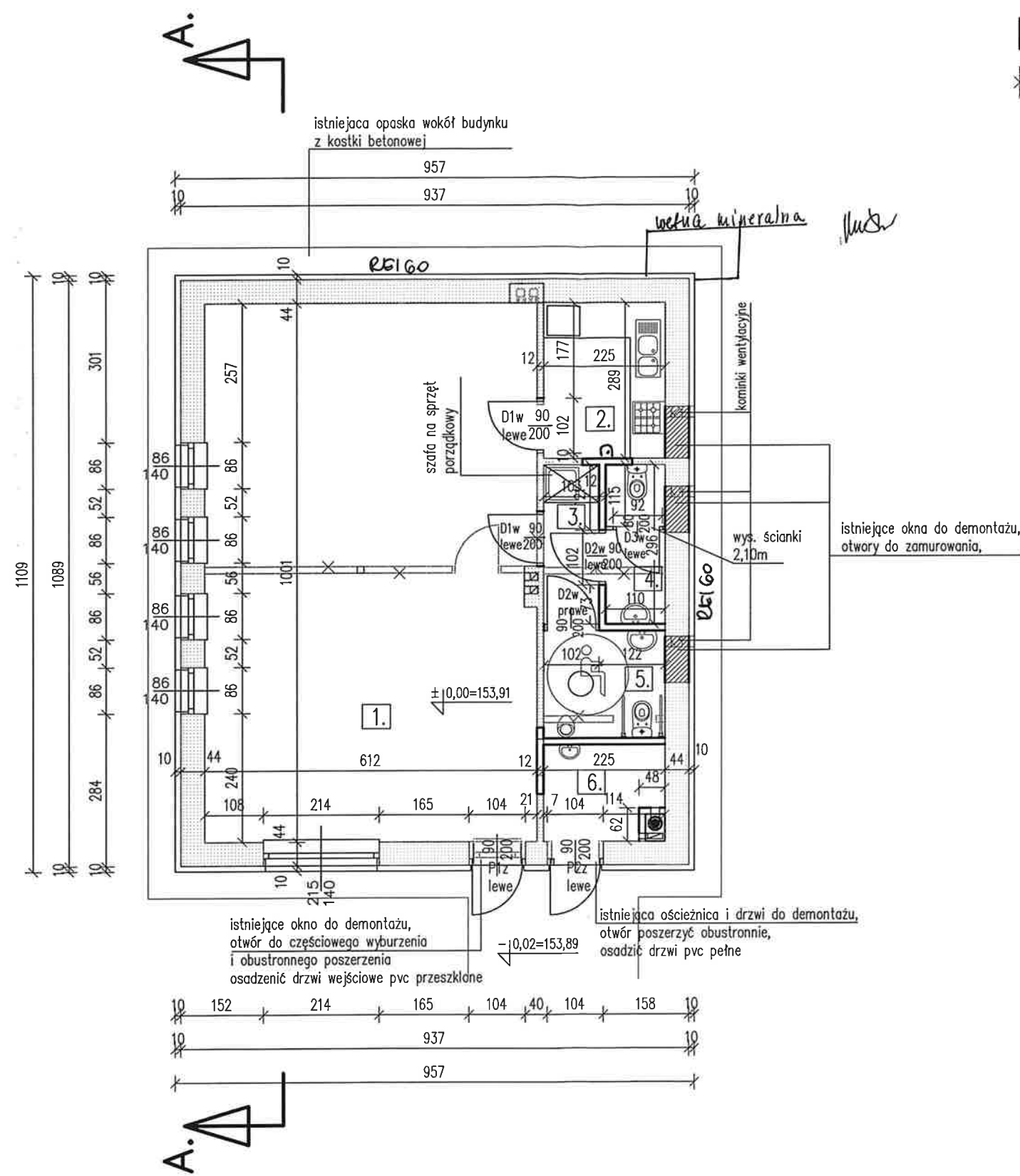
mgr inż. Danuta Waniak, ul. upr. 450/2002  
Meda 10.2016  
(miejscowość, data)

Zgodność projektu z wymaganiami  
ochrony przeciwpożarowej  
dla obiektów

*[Signature]*

Oznaczenia graficzne

-  ściany projektowane
-  ściany istniejące
-  ściany istniejące do wyburzenia
-  otwory do zamurowania



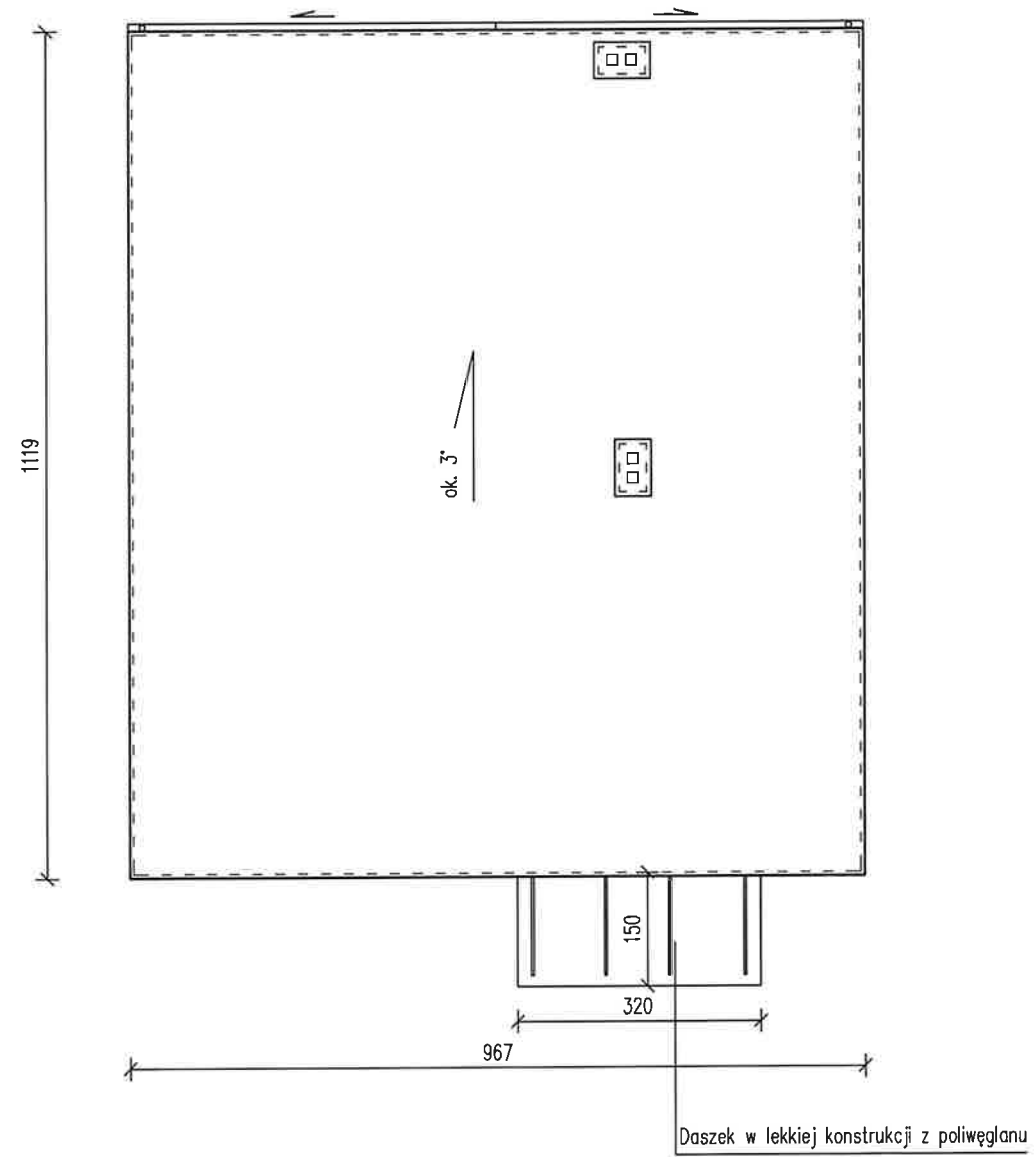
Nr pom.	Nazwa pomieszczenia	Pow. m2	Zakres prac
1.	Sala wielofunkcyjna	61,07	gładzie gipsowe, tynki cem.wap., malowanie ścian i sufitów, do wys. 1,5m malowanie ścian farbami strukturalnymi, posadzka z gresu, parapety z konglomeratu,
2.	Aneks kuchenny	6,50	gładzie gipsowe, tynki cem.wap., malowanie ścian i sufitów, do wys. 2,0m glazura na ścianach, posadzka z gresu,
3.	Komunikacja	3,04	gładzie gipsowe, tynki cem.wap., malowanie ścian i sufitów, do wys. 1,5m malowanie ścian farbami strukturalnymi, posadzka z gresu,
4.	Toaleta damska	3,25	gładzie gipsowe, tynki cem.wap., malowanie ścian i sufitów, do wys. 2,0m glazura na ścianach, posadzka z terakoty,
5.	Toaleta męska i niepełnosprawnych	4,50	gładzie gipsowe, tynki cem.wap., malowanie ścian i sufitów, do wys. 2,0m glazura na ścianach, posadzka z terakoty,
6.	Kotłownia	3,75	tynki cem.wap., malowanie ścian i sufitów, do wys. 2,0m glazura na ścianach, posadzka z gresu,
Razem pow. użytkowa		82,11	

RZUT PRZYZIEMIA 1:100

*[Red stamp and signature]*  
mgr inż. Henryk Domański  
30.11.2016

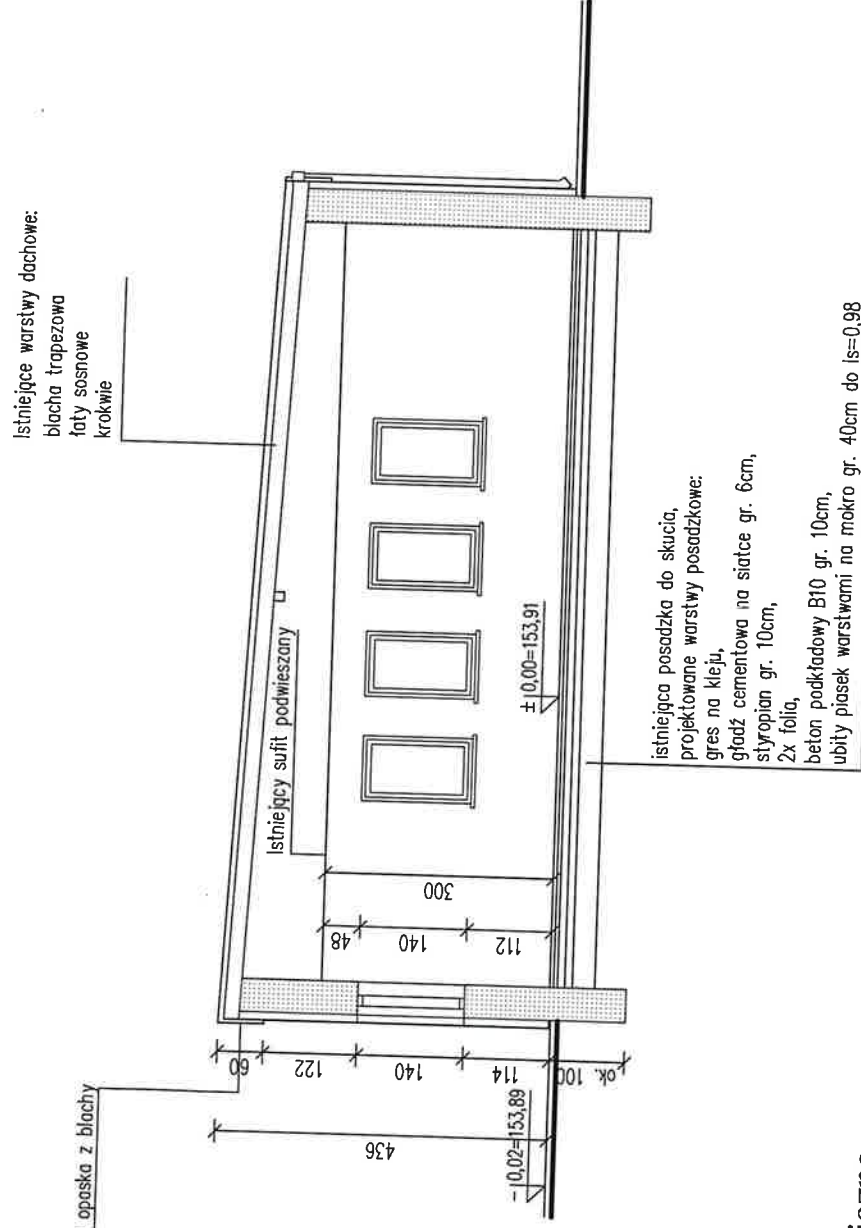
Zmiana sposobu użytkowania budynku mieszkalnego			
Obiekt: budynek użyteczności publicznej (świetlica wiejską) wraz z przebudową pomieszczeń			
Lokalizacja: Rakówiec dz.702/4 obr.0026 Rakówiec jed.ewid. Dobre			
Nazwa rys. Rzut przyziemia			Skala 1:100
Projektant:	Nr upr.	Podpis	Data 10.2016r.
mgr inż.arch.Wiesława Daniluk mgr inż. Małgorzata Stosio	19/BP/77 MAZ/0017/P00K/06	<i>[Signature]</i>	
Opracowała:	Nr upr.	Podpis	
mgr inż. Agnieszka Zalewska-Wróbel		<i>[Signature]</i>	
Sprawdzający:	Nr upr.		
inż. Stanisław Jakubiec	59/75/OL	<i>[Signature]</i>	

Projektant: mgr inż. arch. Wiesława Daniluk  
Opracowała: mgr inż. Małgorzata Stosio  
Sprawdzający: inż. Stanisław Jakubiec

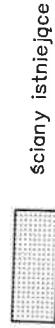


### RZUT DACHU 1:100

Zmiana sposobu użytkowania budynku mieszkalnego			
Objekt: budynek użyteczności publicznej (świetlica wiejską) wraz z przebudową pomieszczeń			
Lokalizacja: Rakówiec dz.702/4 obr.0026 Rakówiec jed.ewid. Dobre			
Nazwa rys. Rzut dachu			
Projektant:	Nr upr.	Podpis	Skala 1:100
mgr inż.arch.Wiesława Daniluk	19/BP/77	<i>[Signature]</i>	
mgr inż. Małgorzata Stosio	MAZ/0017/P00K/06	<i>[Signature]</i>	Data 10.2016r.
Opracowała:	Nr upr.	Podpis	
mgr inż. Agnieszka Zalewska-Wröbel		<i>[Signature]</i>	
Sprawdzający:	Nr upr.		
inż. Stanisław Jakubiec	59/75/OL	<i>[Signature]</i>	



### Oznaczenia graficzne



ściany istniejące

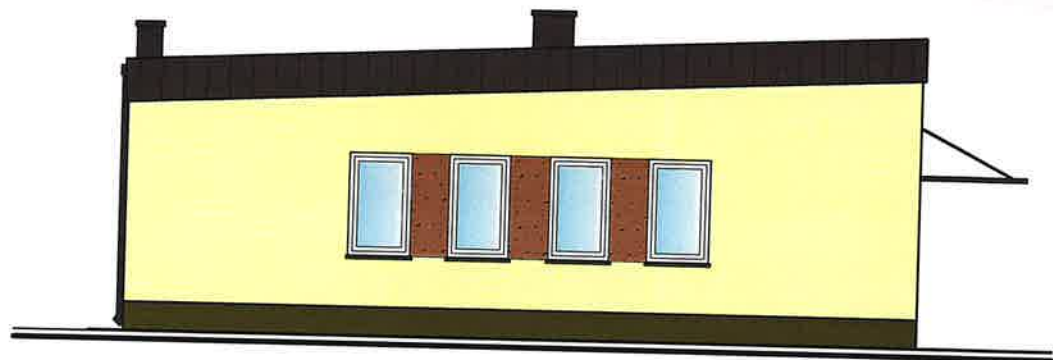
## PRZEKRÓJ PIONOWY A-A 1:100

Zmiana sposobu użytkowania budynku mieszkalnego  
obiekt: budynek użyteczności publicznej (świetlicę wiejską)  
wraz z przebudową pomieszczeń

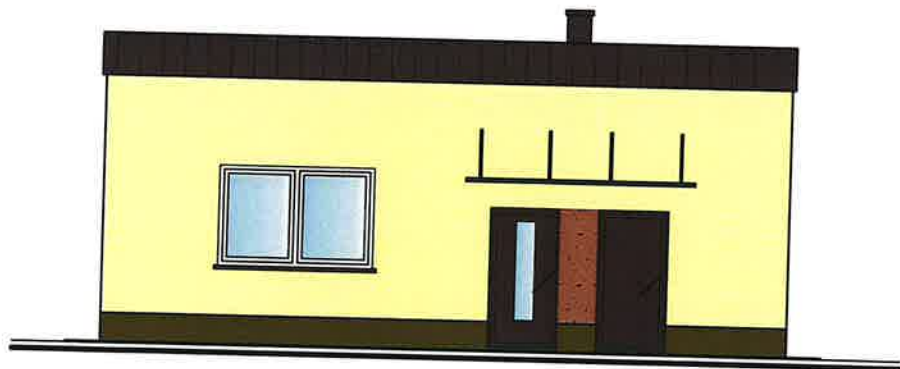
Lokalizacja: Rakówiec dz.702/4 obr.0026 Rakówiec jed.ewid. Dobre

Nazwa rys. Przekrój pionowy A-A

Projektant:	Nr upr.	Podpis	Skala
mgr inż. arch. Wiesława Daniłak	19/BP/77	<i>[Signature]</i>	1:100
mgr inż. Małgorzata Stosio	MAZ/0017/P00K/06	<i>[Signature]</i>	Data
Opracowała:	Nr upr.	Podpis	10.2016r.
mgr inż. Agnieszka Zalewska-Wróbel		<i>[Signature]</i>	
Sprawdzający:	Nr upr.		
inż. Stanisław Jakubiec	59/75/OL	<i>[Signature]</i>	



Elewacja boczna wschodnia 1:100

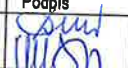
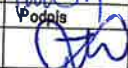
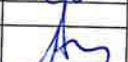



Elewacja północna frontowa

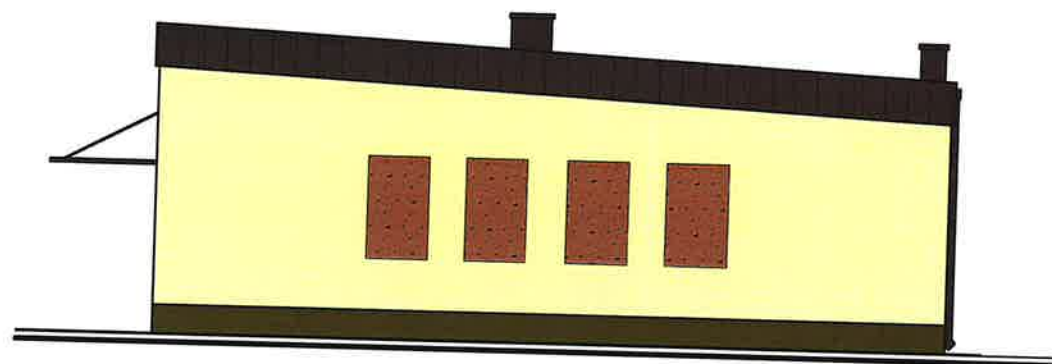
Oznaczenia graficzne

-  blacha elewacyjna gr. 0,5mm, powlekana brązowa
-  tynk silikatowy o fakturze kamyczkowej i uziarnieniu 1,5mm w kolorze np. jasnobrązowym
-  tynk cokołowy mozaikowy w kolorze brązowym
-  tynk silikatowy o fakturze kamyczkowej i uziarnieniu 2,0mm w kolorze jasnym np. kremowym

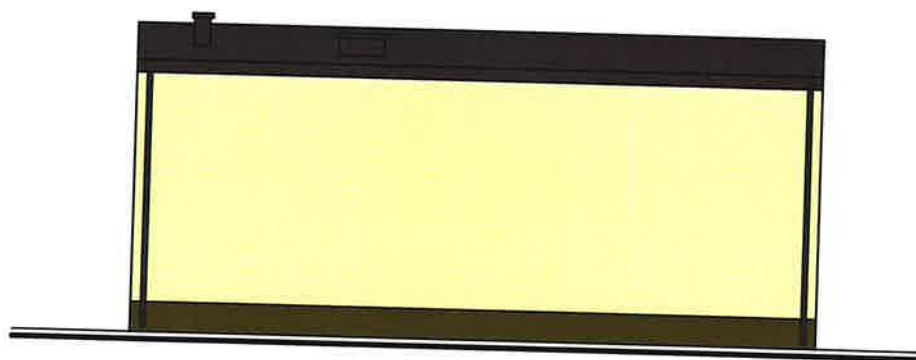
Obróbki blacharskie i orynnowanie w kolorze brązowym

Zmiana sposobu użytkowania budynku mieszkalnego			
Obiekt: budynek użyteczności publicznej (świetlica wiejska) wraz z przebudową pomieszczeń			
Lokalizacja: Rakówiec dz.702/4 obr.0026 Rakówiec jed.ewid. Dobro			
Nazwa rys. Elewacja północna frontowa i boczna wschodnia			
Projektant:	Nr upr.	Podpis	Skala 1:100
mgr inż.arch. Wiesława Daniluk	19/BP/77		
mgr inż. Małgorzata Stosio	MAZ/0017/P00K/06		Data 10.2016r.
Opracowała:	Nr upr.	Podpis	
mgr inż. Agnieszka Zalewska-Wróbel			
Sprawdzający:	Nr upr.		
inż. Stanisław Jakubiec	59/75/0L		






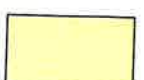


Elewacja boczna zachodnia 1:100



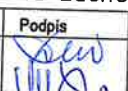



Elewacja południowa tylna 1:100

Oznaczenia graficzne

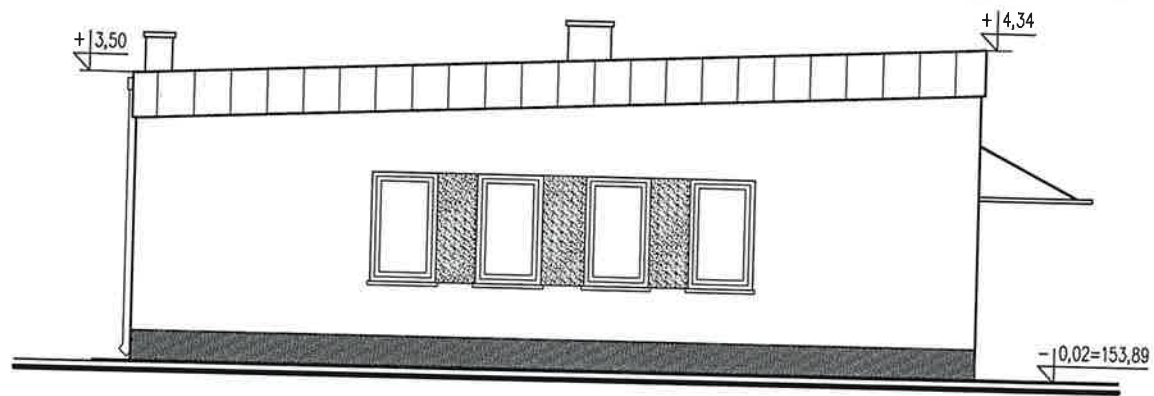
-  blacha elewacyjna gr. 0,5mm, powlekana brązowa
-  tynk silikatowy o fakturze kamyczkowej i uziarnieniu 1,5mm w kolorze np. jasnobrązowym
-  tynk cokołowy mozaikowy w kolorze brązowym
-  tynk silikatowy o fakturze kamyczkowej i uziarnieniu 2,0mm w kolorze jasnym np. kremowym

Obróbki blacharskie i orynnowanie w kolorze brązowym

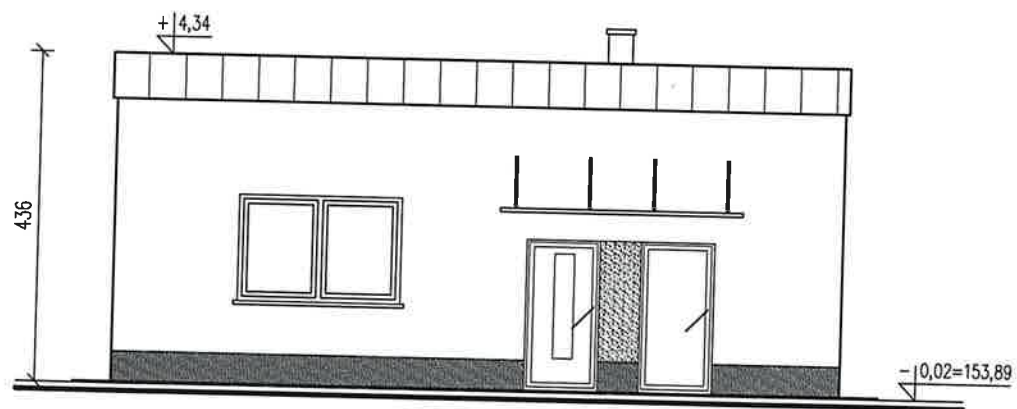
ELEWACJE 1:100

Zmiana sposobu użytkowania budynku mieszkalnego			
Obiekt: budynek użyteczności publicznej (świetlicę wiejską) wraz z przebudową pomieszczeń			
Lokalizacja: Rakówiec dz.702/4 obr.0026 Rakówiec jed.ewid. Dobre			
Nazwa rys. Elewacja południowa tylna i boczna zachodnia			
Projektant:	Nr upr.	Podpis	Skala 1:100
mgr inż.arch.Wiesława Daniluk	19/BP/77		
mgr inż. Małgorzata Stosio	MAZ/0017/P00K/06		Data 10.2016r.
Opracowała:	Nr upr.	Podpis	
mgr inż. Agnieszka Zalewska-Wróbel			
Sprawdzający:	Nr upr.		
inż. Stanisław Jakubiec	59/75/0L		

3  
100  
100

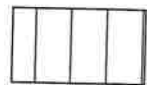


Elewacja boczna wschodnia 1:100

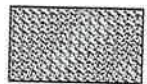


Elewacja północna frontowa

Oznaczenia graficzne



blacha elewacyjna gr. 0,5mm, powlekana brązowa



tynk siłkatowy o fakturze kamyczkowej i uziarnieniu 1,5mm w kolorze np. jasnobrązowym



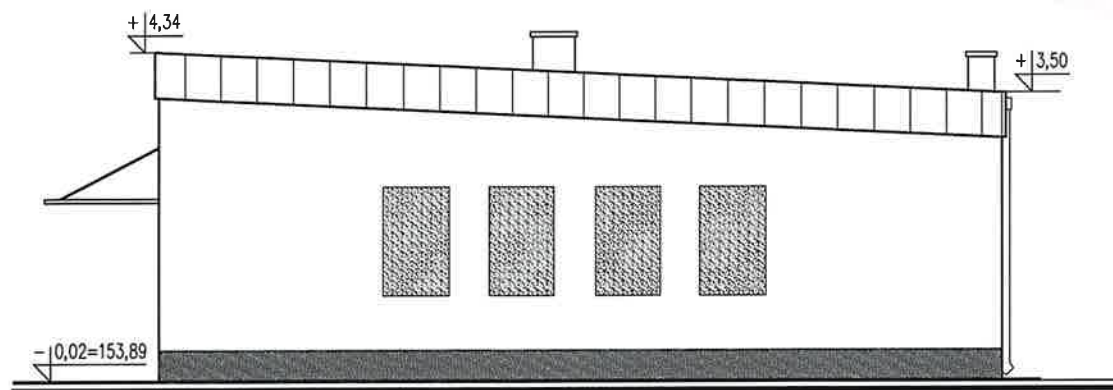
tynk cokołowy mozaikowy w kolorze brązowym



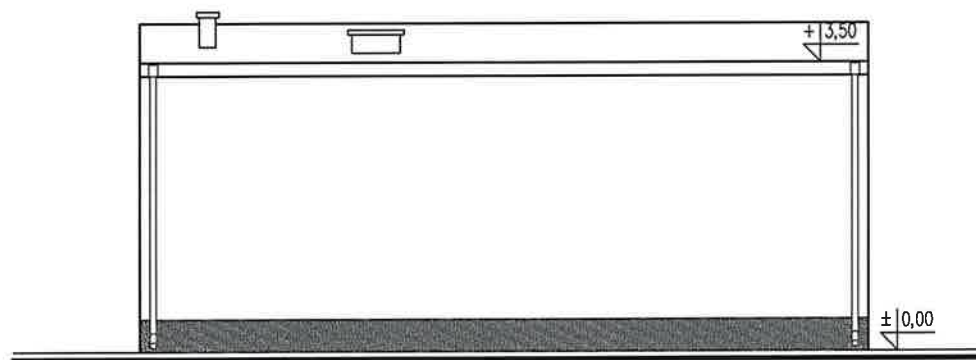
tynk siłkatowy o fakturze kamyczkowej i uziarnieniu 2,0mm w kolorze jasnym np. kremowym

Obróbki blacharskie i orynnowanie w kolorze brązowym

Zmiana sposobu użytkowania budynku mieszkalnego			
Objekt: budynek użyteczności publicznej (świetlica wiejska) wraz z przebudową pomieszczeń			
Lokalizacja: Rakówiec dz.702/4 obr.0026 Rakówiec jed.ewid. Dobrze			
Nazwa rys. Elewacja północna frontowa i boczna wschodnia			
Projektant:	Nr upr.	Podpis	Skala 1:100
mgr inż.arch.Wiesława Daniluk	19/BP/77	<i>[Signature]</i>	
mgr inż. Małgorzata Stosio	MAZ/0017/P00K/06	<i>[Signature]</i>	Data 10.2016r.
Opracowała:	Nr upr.	Podpis	
mgr inż. Agnieszka Zalewska-Wróbel		<i>[Signature]</i>	
Sprawdzający:	Nr upr.		
inż. Stanisław Jakubiec	59/75/OL	<i>[Signature]</i>	



Elewacja boczna zachodnia 1:100



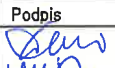

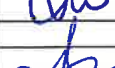

Elewacja południowa tylna 1:100

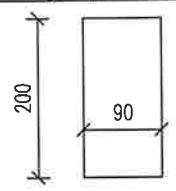
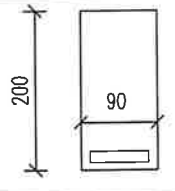
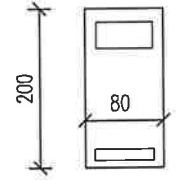
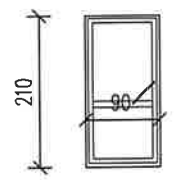
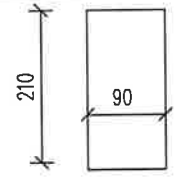
Oznaczenia graficzne

-  blacha elewacyjna gr. 0,5mm, powlekana brązowa
-  tynk siilkatowy o fakturze kamyczkowej i uziarnieniu 1,5mm w kolorze np. jasnobrązowym
-  tynk cokołowy mozaikowy w kolorze brązowym
-  tynk siilkatowy o fakturze kamyczkowej i uziarnieniu 2,0mm w kolorze jasnym np. kremowym



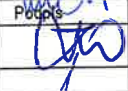
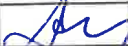
Obróbki blacharskie i orynnowanie w kolorze brązowym

ELEWACJE 1:100

Zmiana sposobu użytkowania budynku mieszkalnego			
Objekt: budynek użyteczności publicznej (świetlicę wiejską) wraz z przebudową pomieszczeń			
Lokalizacja: Rakówiec dz.702/4 obr.0026 Rakówiec jed.ewid. Dobre			
Nazwa rys. Elewacja południowa tylna i boczna zachodnia			
Projektant:	Nr upr.	Podpis	Skala 1:100
mgr inż.arch.Wiesława Daniluk	19/BP/77		
mgr inż. Małgorzata Stosio	MAZ/0017/P00K/06		Data 10.2016r.
Opracowała:	Nr upr.	Podpis	
mgr inż. Agnieszka Zalewska-Wróbel			
Sprawdzający:	Nr upr.		
inż. Stanisław Jakubiec	59/75/0L		

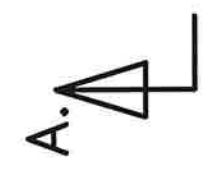
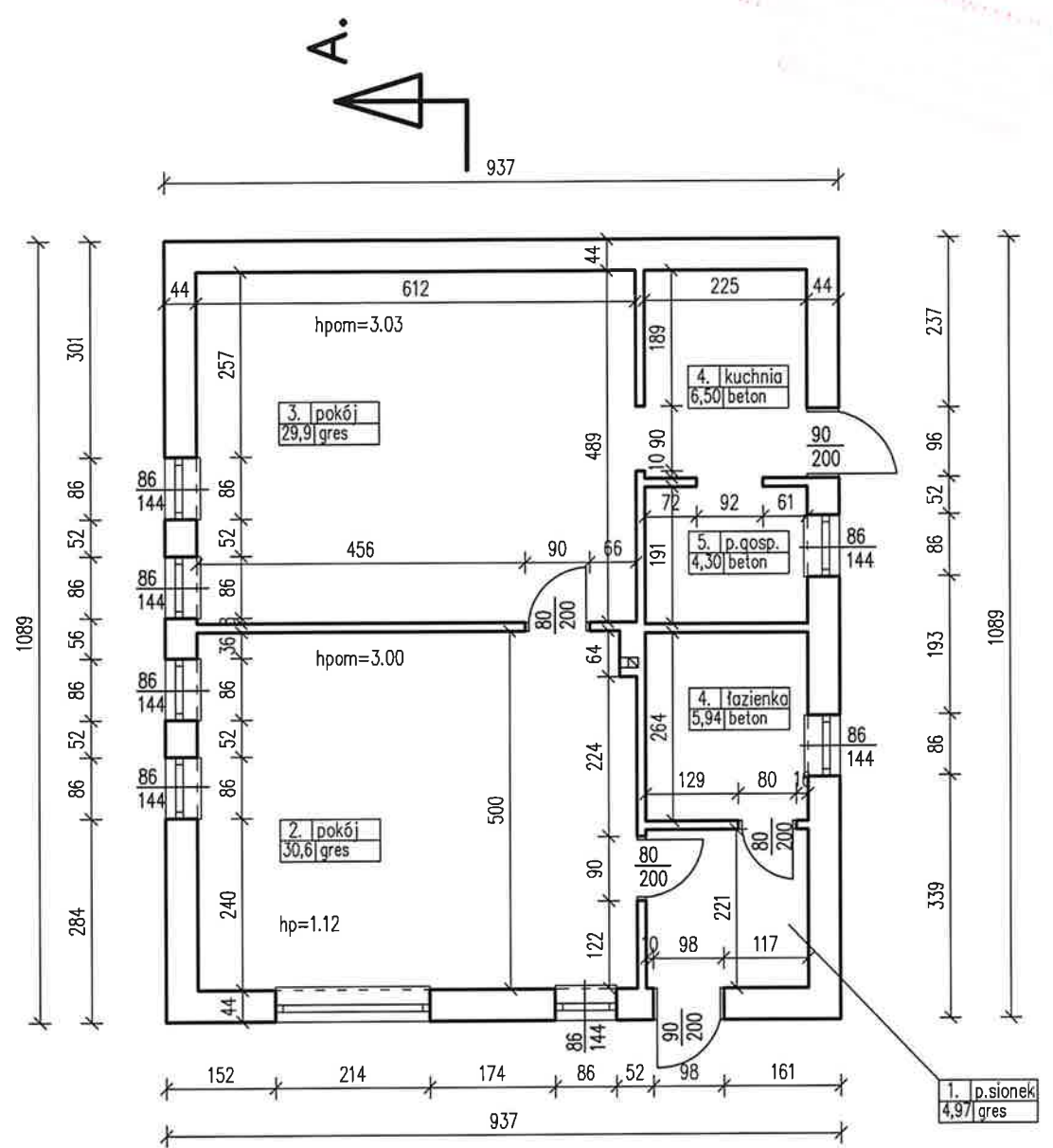
STOLARKA DRZWIOWA WEWNĘTRZNA- płyta z płyty hdf lub mdf, ościeżnice regulowane, kolor wg uznania Inwestora, uwaga! podano wymiary skrzydła	
 <p>D1w pełne sztuk: 1 lewe</p>	 <p>D2w łazienkowe z tulejami lub kratkami wentylacyjnymi pełne sztuk: 1 lewe, 1 prawe</p>
 <p>D3w łazienkowe z tulejami lub kratkami wentylacyjnymi przeszklone sztuk: 1 lewe</p>	
 <p>P1z drzwi zewnętrzne z pvc przeszklone w kolorze brązowym z przeszkleniem o współczynniku U co najmniej 1,5W/m2K, z samozamykaczem sztuk 1 lewe</p>	
 <p>P2z drzwi zewnętrzne pełne do kotłowni w kolorze brązowym o współczynniku U co najmniej 1,5W/m2K, z samozamykaczem sztuk 1 lewe</p>	

### WYKAZ STOLARKI

Zmiana sposobu użytkowania budynku mieszkalnego			
Obiekt: budynek użyteczności publicznej (świetlicę wiejską) wraz z przebudową pomieszczeń			
Lokalizacja: Rakówiec dz.702/4 obr.0026 Rakówiec jed.ewid. Dobrze			
Nazwa rys. Wykaz stolarki			
Projektant:	Nr upr.	Podpis	Skala 1:100
mgr inż.arch.Wiesława Daniluk	19/BP/77		
mgr inż. Małgorzata Stosio	MAZ/0017/P00K/06		Data 10.2016r.
Opracowała:	Nr upr.	Podpis	
mgr inż. Agnieszka Zalewska-Wróbek			
Sprawdzający:	Nr upr.		
inż. Stanisław Jakubiec	59/75/OL		

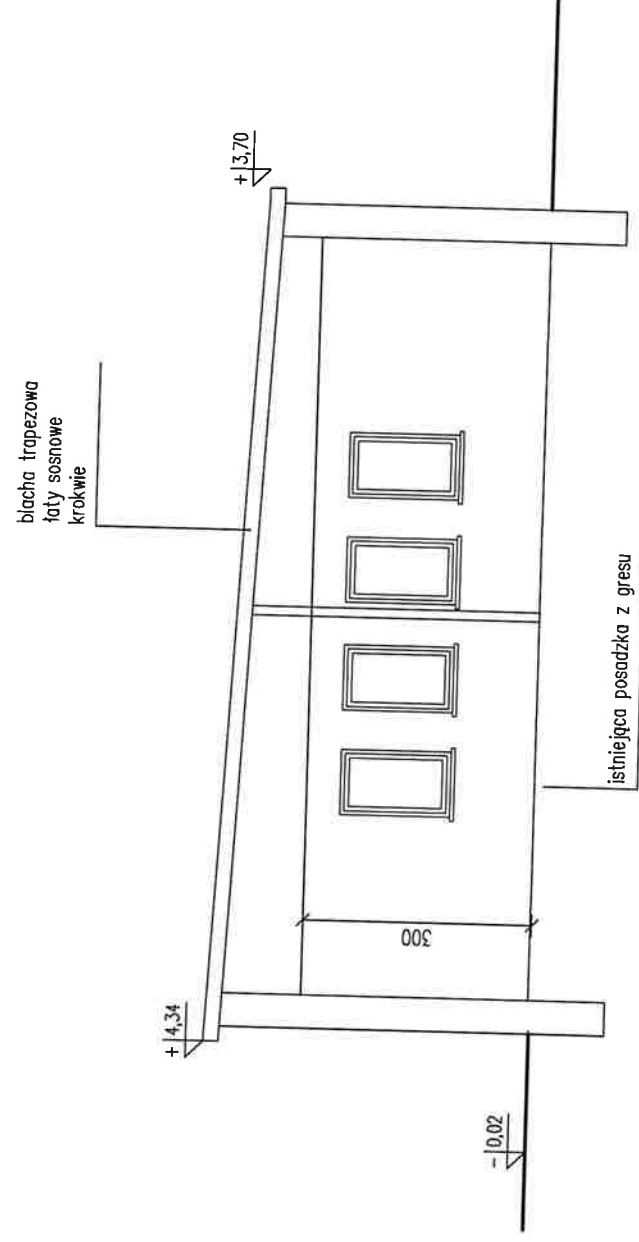


133



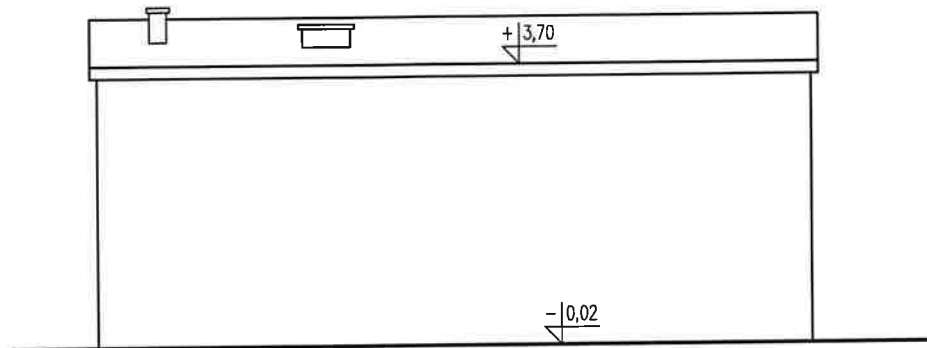
Rzut przyziemia 1:100

Obiekt: Budynek mieszkalny – inwentaryzacja			
Lokalizacja: Rakówiec dz. 702/4 obr. 0026 Rakówiec Gmina Dobre			
Nazwa rys. Rzut przyziemia			
Projektant:	Nr upr.	Podpis	Skala
mgr inż. Małgorzata Stosio	MAZ/0017/P00K/06	<i>[Signature]</i>	1:100
Opracowała:	Nr upr.	Podpis	Data
mgr inż. Agnieszka Zalewska-Wróbel		<i>[Signature]</i>	10.2016r.

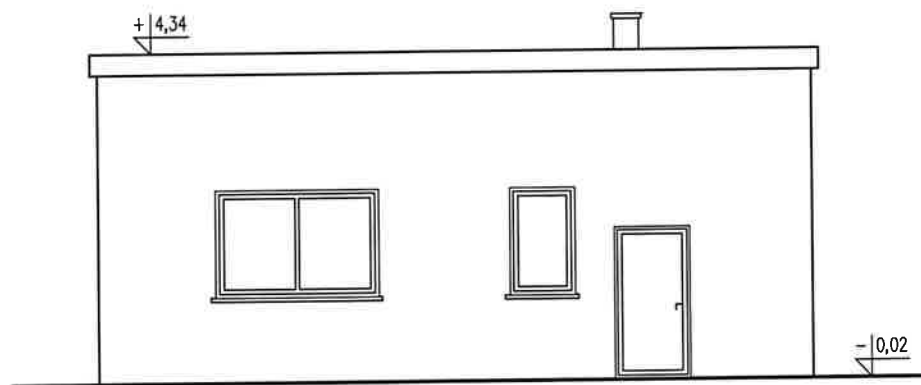


Przekrój pionowy A-A 1:100

Obiekt:	Budynek mieszkalny – inwentaryzacja		
Lokalizacja:	Rakówiec dz. 702/4 obr. 0026 Rakówiec Gmina Dobre		
Nazwa rys.	Przekrój pionowy		
Projektant:	Nr upr.	Podpis	Skala
mgr inż. Małgorzata Stosio	MAZ/0017/P00K/06		1:100
Opracowała:	Nr upr.	Podpis	Data
mgr inż. Agnieszka Zalewska-Wróbel			10.2016r.



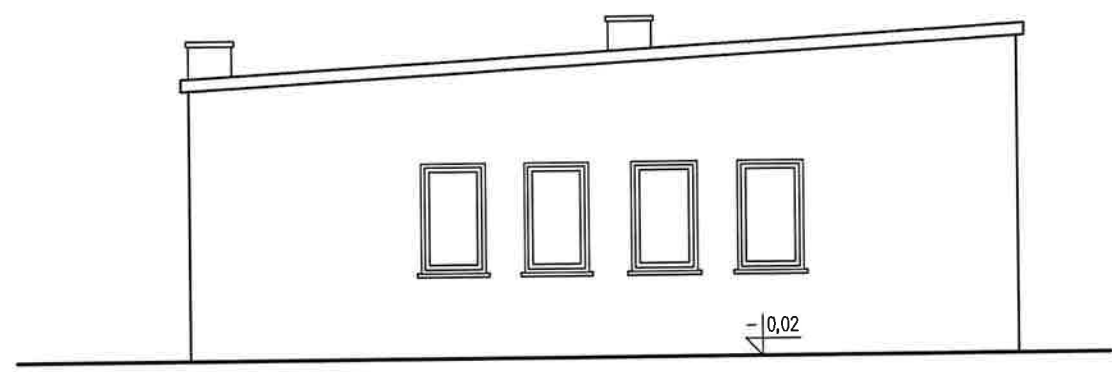
Elewacja południowa 1:100



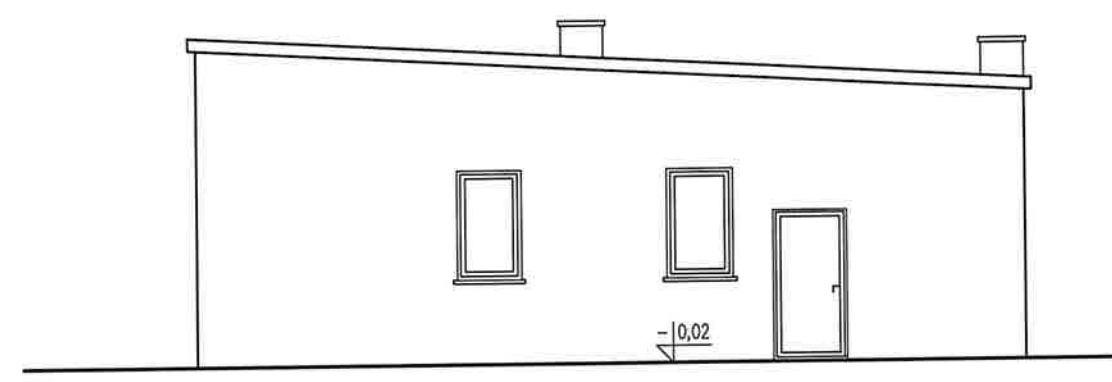
Elewacja północna frontowa 1:100

Obiekt: Budynek mieszkalny – inwentaryzacja			
Lokalizacja: Rakówiec dz. 702/4 obr. 0026 Rakówiec Gmina Dobre			
Nazwa rys. Elewacje			
Projektant:	Nr upr.	Podpis	Skala
mgr inż. Małgorzata Stosio	MAZ/0017/P00K/06	<i>[Signature]</i>	1:100
Opracowała:	Nr upr.	Podpis	Data
mgr inż. Agnieszka Zalewska-Wróbel		<i>[Signature]</i>	10.2016r.

1122  
1123  
1124  
1125  
1126  
1127  
1128  
1129  
1130  
1131  
1132  
1133  
1134  
1135  
1136  
1137  
1138  
1139  
1140  
1141  
1142  
1143  
1144  
1145  
1146  
1147  
1148  
1149  
1150  
1151  
1152  
1153  
1154  
1155  
1156  
1157  
1158  
1159  
1160  
1161  
1162  
1163  
1164  
1165  
1166  
1167  
1168  
1169  
1170  
1171  
1172  
1173  
1174  
1175  
1176  
1177  
1178  
1179  
1180  
1181  
1182  
1183  
1184  
1185  
1186  
1187  
1188  
1189  
1190  
1191  
1192  
1193  
1194  
1195  
1196  
1197  
1198  
1199  
1200



Elewacja wschodnia 1:100



Elewacja zachodnia 1:100

Obiekt: Budynek mieszkalny – inwentaryzacja			
Lokalizacja: Rakówiec dz. 702/4 obr. 0026 Rakówiec Gmina Dobrze			
Nazwa rys. Elewacje			
Projektant:	Nr upr.	Podpis	Skala
mgr inż. Małgorzata Stosio	MAZ/0017/P00K/06		1:100
Opracowała:	Nr upr.	Podpis	Data
mgr inż. Agnieszka Zalewska-Wróbel			10.2016r.



OPIS TECHNICZNY  
instalacji sanitarnych dla obiektu:  
ZMIANA SPOSOBU UŻYTKOWANIA BUDYNKU MIESZKALNEGO  
NA BUDYNEK UŻYTECZNOŚCI PUBLICZNEJ (ŚWIETLICĘ WIEJSKĄ)  
WRAZ Z PRZEBUDOWĄ POMIESZCZEŃ  
Rakówiec dz. nr geod. 702/4  
obręb 0026 Rakówiec, jedn. ewid. 141206\_2 Dobre

**DANE OGÓLNE**

Przebudowa dotyczy budynku wolnostojącego.

Zaopatrzenie w wodę z sieci wodociągowej – istniejący pion w budynku.

Odprowadzenie ścieków do zbiornika bezodpływowego.

W budynku w zakresie instalacji zaprojektowano:

instalację kanalizacyjną

instalację wody zimnej

instalację wody ciepłej z elektrycznego, pojemnościowego podgrzewacza ciepłej

wody, V=55 dm<sup>3</sup>

instalację centralnego ogrzewania zasilaną z kotła na paliwo stałe

Projektowe obciążenie cieplne budynku 6,4 kW

**OPIS TECHNICZNY INSTALACJI WODOCIĄGOWEJ.**

Woda zimna doprowadzona jest do pomieszczenia nr 6 - projektowane pomieszczenie kotłowni. Stamtąd woda doprowadzona jest do przyborów jej wymagających. Zestaw wodomierzowy umieszczony jest w istniejącej na posesji studziencie wodomierzowej. Jakość wody musi odpowiadać warunkom wody pitnej i do celów gospodarczych zgodnie z "Rozporządzenie Ministra Zdrowia nr 937 z dnia 4.09.2000 r". Do obliczeń ilość zużywanej wody przyjęto wskaźniki zwarte w rozporządzeniu Ministra Pracy i Polityki Socjalnej z dnia 26 września 1998 roku w sprawie ogólnych przepisów BHP (Dz. U. z 2003r. Nr 169 poz. 1650 z późniejszymi zmianami) i rozporządzeniu Ministra Infrastruktury z dnia 14 stycznia 2002r. w sprawie określenia przeciętnych norm zużycia wody (Dz. U. nr 8 poz. 70).

**Rozwiązania techniczne instalacji wewnętrznej**

Projektuje się wykonanie instalacji z rur warstwowych PEX/AI/PEX w systemie HKS Sitec firmy PURMO (system ze złączami zaprasowanymi umożliwiającymi układanie rur w posadzkach i bruzdach ściennych). Przewody należy prowadzić pod posadzką oraz w bruzdach ścian budynku w rurze ochronnej Peschla, w warstwie podposadzkowej ocieplenia lub w otulinie z pianki poliuretanowej. Zasady montażu rur - zgodnie z instrukcją montażu producenta systemu. Podejścia do przyborów należy wykonać za pomocą kształtek.

Woda ciepła przygotowywana będzie w elektrycznym, pojemnościowym podgrzewaczu ciepłej wody, V=55 dm<sup>3</sup>

Po montażu instalacji wody wykonać próby na szczelność i ciśnienie zgodnie z wytycznymi dla systemów z rur PE. Instalację wykonaną z zastosowaniem przewodów metalowych, a także metalową armaturę oraz urządzenia w instalacji wykonanej z materiałów nie przewodzących prądu elektrycznego należy objąć elektrycznymi połączeniami wyrównawczymi, zgodnie z wymaganiami normy PN-IEC 60364-5-54:1999.

### **Instalacja ciepłej wody**

Wodę ciepłą o temperaturze od 50°C do 60°C (przy stosowaniu indywidualnego mieszania wody) lub o temperaturze od 30°C do 40°C (przy centralnej regulacji lub zbiorowym mieszaniu wody) należy doprowadzić do wszystkich projektowanych punktów poboru wody ciepłej.

### **OPIS TECHNICZNY INSTALACJI KANALIZACJI.**

Piony i odpływy z przyborów projektuje się z rur i kształtek kanalizacyjnych PCV łączonych na kielichy z uszczelkami typu wargowego (alternatywnie z rur HDPE "Geberit" o połączeniach zgrzewanych). Podejścia do przyborów sanitarnych montować w bruzdach ścian. Średnice podejść i spadki według rysunków i obowiązujących norm. Piony kanalizacyjne wyprowadza się ponad dach i zakańcza rurą wywiewną. Piony omurować ścianką z cegły gr. 6 cm. Pod pionami kanalizacyjnymi będą zamontowane rewizje (czyszczaki).

Przejścia przez ławy fundamentowe należy wykonać w rurze ochronnej uszczelnionej elastycznym szczeliwem. Poziome przewody układa się ze spadkiem pokazanym na rysunkach.

Ścieki sanitarne z projektowanego budynku odprowadzane będą do zbiornika szczelnego na ścieki. Przyłącze kanalizacji sanitarnej należy wykonać z rur PVC  $\phi 160\text{mm}$  na podsypce piaskowej. W celu zabezpieczenia przed zamarzaniem przyłącze kanalizacyjne ociepla się warstwą żużla. Rurę z tworzywa sztucznego należy zabezpieczyć przed kontaktem z warstwą żużla. Po wykonaniu całości instalacji kanalizacyjnej i przed zasypaniem przyłącza dokonać prób na szczelność. Odprowadzenie wód deszczowych z dachu budynku wykonać po powierzchni terenu.

### **INSTALACJA CENTRALNEGO OGRZEWANIA**

Ogrzewanie pomieszczeń przewidziano jako centralne grzejnikowe.

Instalację zaprojektowano jako pompową, dwururową.

III strefa klimatyczna

- (temperatura obliczeniowa powietrza na zewnątrz budynków:  $-20^{\circ}\text{C}$ )

- $t_z/t_p = 70/55^{\circ}\text{C}$

Projektowe obciążenie cieplne budynku - 6,4 kW

#### **Rozwiązania techniczne - kotłownia**

Projektuje się kotłownię na paliwo stałe zlokalizowaną w pomieszczeniu nr 6. Dla składowania opału projektuje się wykorzystać pomieszczenie kotłowni. Projektuje się kocioł typu KWK - uniwersalny z górnym obiegiem spalin KWK 12 firmy ZIĘBIEC o mocy 12kW.

Kotły typu KWK należą do urządzeń grzewczych z górnym obiegiem spalin. Konstrukcja kotła posiada dodatkowy kanał nawrotu spalin, co pozwala na skuteczniejszy odbiór ciepła.

Sprawność kotła przy maksymalnej wydajności 80%. Kocioł zasilać będzie układ centralnego ogrzewania. Układ zostaje układem otwartym.

Projektowany kocioł posiada możliwość spalania różnego rodzaju paliwa m.in. drewno, trociny, słomę, węgiel, koks.

Kotły mają stabilną moc, regulowaną przez zastosowanie elektronicznego układu sterowania podawanym powietrzem.

Regulator kotła steruje pracą dmuchawy, pompą centralnego ogrzewania. Sterownik posiada możliwość dołączenia regulatora pokojowego.

Zabezpieczeniem układu otwartego będzie naczynie wzbiorcze systemu otwartego. Projektuje się naczynie typu A o pojemności 25 litrów. Ponadto zabezpieczeniem kotła będzie zawór bezpieczeństwa.

Przewody - w kotłowni instalację należy wykonać z rur stalowych ze szwem.

#### Uwagi końcowe:

Wykonanie robót należy powierzyć kwalifikowanym wykonawcom zapewniając należyty nadzór techniczny. Roboty należy wykonać zgodnie z projektem, przepisami BHP, warunkami technicznymi wykonania i odbioru oraz zgodnie z obowiązującymi normami wg PN-92/B-01707.

Wszelkie uzasadnione i uzgodnione zmiany do niniejszego projektu należy wprowadzić do dziennika budowy z potwierdzeniem przez projektanta i inspektora nadzoru.

#### Podstawowe urządzenia kotłowni

Dobrano jeden kocioł wodny na paliwo stałe typu KWK 12 firmy ZIEBIEC o mocy  $Q=12\text{kW}$ . Kocioł przystosowany jest do spalania drewna, trocin, słomy, węgla, koks itp., o parametrach:

- Moc  $Q=12\text{kW}$
- Sprawność 80-85%
- Max. ciśnienie robocze 1,5 bar
- Pojemność wodna  $0,03\text{m}^3$
- Średnica czopucha 130mm
- Przekrój komina  $0,014\text{m}^2$

#### NACZYINIE WZBIORCZE

Zgodnie z Warunkami technicznymi jakim powinny odpowiadać budynki i ich usytuowanie (Dz. U.2002.75.690) wraz z późniejszymi zmianami, instalacja grzewcza zasilana z kotła na paliwo stałe winna być zabezpieczona za pomocą naczynia wzbiorczego określonego PN-91/B-02413. Dobrano naczynie wzbiorcze systemu otwartego w kształcie walcowym typu A o pojemności całkowitej  $25\text{dm}^3$ . Spód naczynia powinien znajdować się  $0,3\text{m}$  nad najwyższym punktem roboczym krążenia wody, umieszczone w linii pionowej nad kotłem.

Rura odpowietrzająca	Dn15 mm
Rura bezpieczeństwa	Dn25 mm
Rura wzbiorcza	Dn25 mm
Rura cyrkulacyjna	Dn20 mm
Rura sygnalizacyjna	Dn15 mm
Rura przelewowa	Dn25 mm

#### ZAWÓR BEZPIECZEŃSTWA NA KOTLE

Dobrano dla kotła zawór bezpieczeństwa firmy SYR typu 1915, o średnicy  $1/2''$ .

Dobór pomp

#### POMPA KOTŁOWA

Dla kotła dobrano pompę firmy „Grundfos”

typ UPS 15-30 130 zgodnie z kartą informacyjną

$Q=11,5\text{kW}$

- opór inst. c.o.  $15\text{kPa}$



- opór inst. zaworu 3 kPa

- opór w kotłowni 5 kPa

Razem 23kPa

$H_p = 1,15 * 23 = 26 \text{ kPa} = 2,6 \text{ mH}_2\text{O}$

#### **Wentylacja kotłowni**

W pomieszczeniu, w którym zamontowany jest kocioł powinny znajdować się dwa kanały o wym 14x14, spalinowy oraz wentylacyjny, wyprowadzone nad dach.

Wymagana jest sprawna wentylacja grawitacyjna.

Nawiew za pomocą kanału zakończonego kratką na wysokości 30 cm nad posadzką o pomierzach przekroju 200 cm<sup>2</sup>. Drzwi otwierane na zewnątrz z otworem min. 200 cm<sup>2</sup> (zalecane 300 cm<sup>2</sup>) lub nawiew typu nawietrznika podokiennego.

#### **Rozwiązania techniczne - instalacja**

Zaprojektowano grzejniki płytowe zasilane z jednego obiegu.

Projektuje się zamontowanie grzejników stalowych płytowych, kompaktowych z wbudowaną wkładką zaworu termostaticznego z regulacją wstępną i odpowietrznikiem. Grzejniki podłączone oddolnie za pomocą zintegrowanej armatury przyłączeniowej z możliwością odcięcia i spustu wody. Na zasilaniu zamontować zawory grzejnikowe podwójnej regulacji. Każdy grzejnik należy wyposażyć w głowicę termostaticzną.

Odpowietrzenie instalacji następuje poprzez odpowietrzniki będące na wyposażeniu kotła, oraz zawory odpowietrzające na grzejnikach.

Zawór nadmiarowo-upustowy łączący rurociąg zasilający i powrotny - na wyposażeniu kotła. Zawór zabezpiecza instalację przed wzrostem ciśnienia i niekorzystnymi warunkami hydraulicznymi w przypadku przymknięcia części zaworów termostaticznych.

Projektuje się łączenie grzejników systemem dwururowym. Wielkości, typy i moce grzejników dobrane do strat ciepła poszczególnych pomieszczeń - wg rys. rzutów instalacji. Projektuje się wykonanie instalacji systemem Purmo HKS-Sitec z rur polietylenowych trójwarstwowych PEX/Al/PEX oraz szerokiej gamy złączek zaprasowywanych. Rury prowadzić w bruzdach ściennych oraz w posadzce na styropianie, w rurze ochronnej Peschla, lub otulinie z pianki poliuretanowej. Grubość wylewki nad otuliną lub rurą Peschla minimum 4 cm. W przejściach przez mury, stropy zastosować tuleje ochronne. Podejście do kotła wykonać z rur miedzianych lub stalowych na odcinku, co najmniej 1,50 m w otulinie z pianki. Instalacja jest napełniana wodą. Instalację należy zinwentaryzować w dokumentacji powykonawczej. Próby szczelności instalacji na zimno i gorąco należy wykonać zgodnie z warunkami technicznymi odbioru instalacji. Próbę instalacji przeprowadzić przed zamurowaniem bruzd i zabetonowaniem posadzek.

#### **Uwagi**

Obliczenie strat ciepła pomieszczeń, współczynników przenikania ciepła oraz hydrauliczne instalacji co znajdują się w egzemplarzu archiwalnym autora.

Głowice termostaticzne przy zaworach grzejnikowych montować w momencie odbioru.

Całość robót montażowych wykonać zgodnie z „Warunkami Technicznymi Wykonania i Odbioru Instalacji Ogrzewczych”- zeszyt 6 opracowany przez COBRTI INSTAL Warszawa maj 2003.



Montaż rurociągów prowadzonych w warstwach podłogowych skoordynować z robotami budowlanymi posadzkowymi.

Maksymalna temperatura robocza dla instalacji c.o. wykonanej z rur fusiotherm - stabi PN20 wynosi  $80^{\circ}\text{C}$  dla  $t_{zew} = -20^{\circ}\text{C}$ .

Wytyczne branżowe

Kominy spalinowe należy wykonać zgodnie z normą PN-EN 1443:2003, od odstożnika kondensatu komina wykonać odprowadzenie skroplin do kratki ściekowej.

Kocioł wyposażać w oddzielne zabezpieczenia i obwody elektryczne.

#### System wentylacji mechanicznej sanitariatów

- Pomieszczenia WC zgodnie z zainstalowanymi urządzeniami sanitarnymi:

Miska ustępowa :  $V_w = 50 \text{ m}^3/\text{h}$

Pisuar :  $V_w = 30 \text{ m}^3/\text{h}$

Umywalka:  $V_w = 20 \text{ m}^3/\text{h}$

Dla ilości powietrza wywiewnego z sanitariatów dobrano wentylator osiowy typ STYL  $\phi 120$ , DOSPEL Sp. z o.o.(ul. Leśna 156, 42-200 Częstochowa), montowane w miejscu krutek wentylacyjnych.

Przyjęty wentylator nie posiada przepustnicy zwrotnej blokującej przepływ powietrza przy wyłączonym wentylatorze - jest ciągły przepływ powietrza przez kanał wentylacyjny. Nawiew - powietrze uzupełniające napływać będzie do pomieszczeń WC z sąsiadujących pomieszczeń kratką kontaktową typu łazienkowego zabudowaną w dole drzwi.

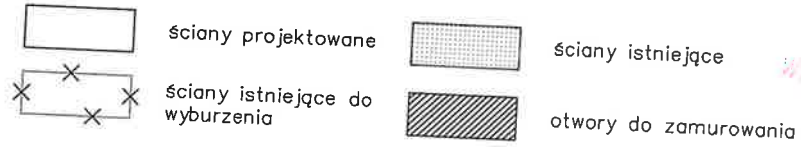
#### UWAGI KOŃCOWE

Prace instalacyjno - montażowe i odbiory wykonać zgodnie z "Warunkami technicznymi wykonania i odbioru robót budowlano-montażowych", oraz zgodnie z rozporządzeniem Ministra Infrastruktury z dnia 12 kwietnia 2002 r. w sprawie warunków technicznych, jakim powinny odpowiadać budynki i ich usytuowanie (Dz. U. Nr 75 z 2002 r. poz.690) + późniejsze zmiany.

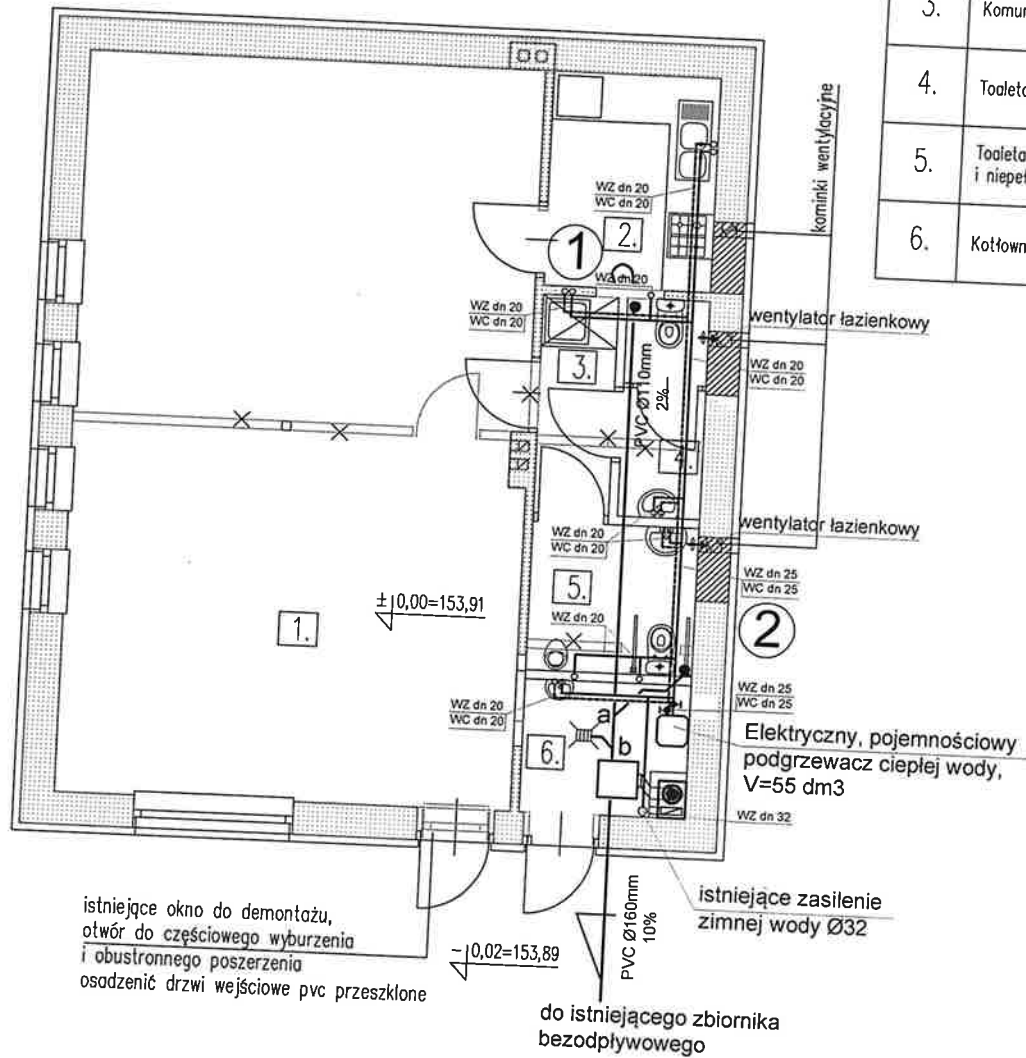
Opracowała:  
mgr inż. Małgorzata Dobrowolska  
nr upr. GP.7342/95/88/91

*M. Dobrowolska*

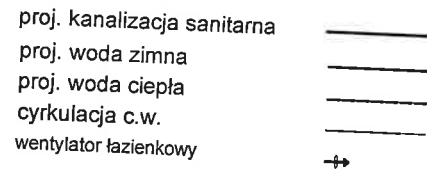
### Oznaczenia graficzne



Nr pom.	Nazwa pomieszczenia	Pow. m2
1.	Sala wielofunkcyjna	61,07
2.	Aneks kuchenny	6,50
3.	Komunikacja	3,04
4.	Toaleta damska	3,25
5.	Toaleta męska i niepełnosprawnych	4,50
6.	Kotłownia	3,75



### OZNACZENIA !!

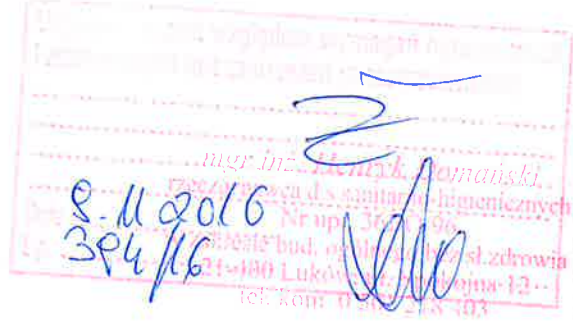


### UWAGI!

Instalację wody zimnej w pomieszczeniu kotłowni należy wykonać z rur stalowych ocynkowanych w/g PN-74/H-74200.  
 Pozostałą instalację wody zimnej projektuje się z rur i kształtek fusiotherm (PN 10) wykonanych z polipropylenu PP-R (PP typ 3) o połączeniach zgrzewanych zaizolowanych łupkami z pianki poliuretanowej.  
 Ciepła woda przez cały rok produkowana będzie w podgrzewaczu elektrycznym. Poziomy i pionowy wodę ciepłą projektuje się z kształtek i rur fusiotherm-Stabi Glass (PN 20) wykonanych z polipropylenu PP-R stabilizowaną wtopioną warstwą z włókna szklanego produkcji o połączeniach zgrzewanych zaizolowanych łupkami z pianki poliuretanowej.

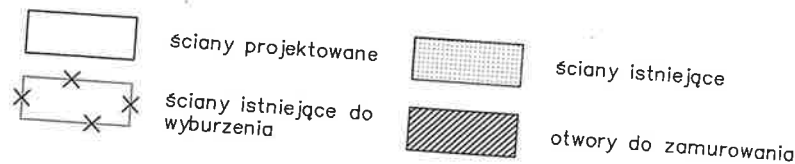
## RZUT PRZYZIEMIA 1:100

Objekt: ZMIANA SPOSOBU UŻYTKOWANIA BUDYNKU MIESZKALNEGO NA BUDYNEK UŻYTECZNOŚCI PUBLICZNEJ (ŚWIETLICĘ WIEJSKĄ) WRAZ Z PRZEBUDOWĄ POMIESZCZEŃ			
Lokalizacja: Rakówiec dz. nr geod. 702/4, obręb 0026 Rakówiec, jedn. ewid. 141206_2 Dobro		Skala: 1:100	
Nazwa rys. Rzut przyziemia- instalacja wod-kan			
Autor: mgr inż Małgorzata Dobrowolska		Nr upr. GP-7342/95/88/91	Podpis: <i>[Signature]</i>
		Data: 10.2016 r.	

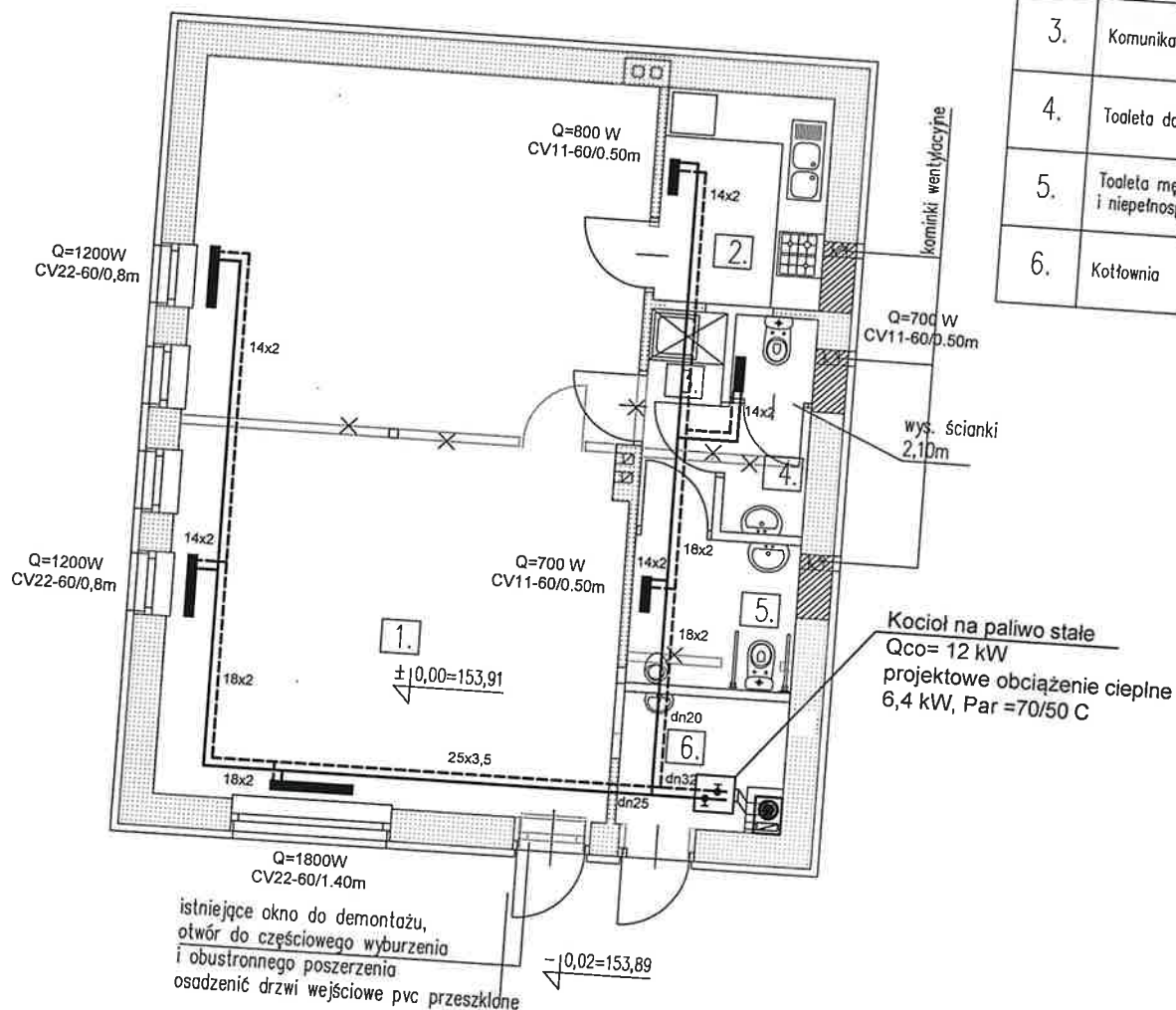




# Oznaczenia graficzne



Nr pom.	Nazwa pomieszczenia	Pow. m2
1.	Sala wielofunkcyjna	61,07
2.	Aneks kuchenny	6,50
3.	Komunikacja	3,04
4.	Toaleta damska	3,25
5.	Toaleta męska i niepełnosprawnych	4,50
6.	Kotłownia	3,75



## UWAGI I OZNACZENIA :

- Dn20,25,32 stal
  - 14x2
  - 18x2
- przewody instalacji co z rur stalowych czarnych przewodowych ze szwem wg pn-79/h-74244 o połączeniach spawanych
- przewody instalacji co z rur polietylenowych z osłoną antydyfuzyjną pex-c 14x2,0 o połączeniach zaciskowych
- przewody instalacji co z rur polietylenowych z osłoną antydyfuzyjną pex-c 18x2,0 o połączeniach zaciskowych

## OZNACZENIA TYPÓW ZASTOSOWANYCH GRZEJNIKÓW:

- grzejnik stalowo- płytowy firmy Rettig-Heating Purmo Ventil Compact CV z wbudowanym zaworem grzejnikowym z podłączeniem do instalacji co oddolnym

## RZUT PRZYZIEMIA 1:100

<b>Objekt:</b> ZMIANA SPOSOBU UŻYTKOWANIA BUDYNKU MIESZKALNEGO NA BUDYNEK UŻYTECZNOŚCI PUBLICZNEJ (ŚWIETLICĘ WIEJSKĄ) WRAZ Z PRZEBUDOWĄ POMIESZCZEŃ		
<b>Lokalizacja:</b> Rakówiec dz. nr geod. 702/4, obręb 0026 Rakówiec, jedn. ewid. 141206_2 Dobro		
<b>Nazwa rys.:</b> Rzut przyziemia- instalacja co		<b>Skala:</b> 1:100
<b>Autor:</b> mgr inż Małgorzata Dobrowolska	<b>Nr upr.:</b> GP-7342/95/88/91	<b>Podpis:</b> <i>M. Dobrowolska</i>
		<b>Data:</b> 10.2016 r.

9.10.2016  
396/16  
mgr inż. Henryk Damanski  
tel kom 0 501 218 403

64

**INFORMACJA DOTYCZĄCA BEZPIECZEŃSTWA I  
OCHRONY ZDROWIA**

Nazwa inwestycji:

**Zmiana sposobu użytkowania  
budynku mieszkalnego  
na budynek użyteczności publicznej (świetlicę wiejską)  
wraz z przebudową pomieszczeń  
i zagospodarowaniem terenu**

Adres budowy:

**Rakówiec, działka nr geod. 702/4, obręb 0026 Rakówiec gm. Dobre**

Inwestor:

**Gmina Dobre z siedzibą przy ul. Kościuszki 1  
05-307 Dobre**

Oświadczam, że informację BIOZ wykonano zgodnie z Rozporządzeniem Ministra Infrastruktury (Dz. U .03.120.1126).

Opracowała:

**mgr inż. Małgorzata Dobrowolska**  
upr. GP.7342/957/88/9  
*Małgorzata Dobrowolska*

Październik 2016r



## Informacja BIOZ

- Roboty należy wykonywać zgodnie z warunkami Technicznymi Wykonania i Odbioru Robót Budowlano - Montażowych cz. I i II oraz zeszyt Nr 5.
- W trakcie robót należy przestrzegać wszystkich zaleceń wynikających z Informacji BIOZ zawartych w projekcie architektonicznym, a szczególnie dotyczących poruszania się po budynku oraz wykonywania robót w budynku będącym w trakcie realizacji.
- W pracy zwrócić szczególną uwagę na wytyczne ochrony pracy z narzędziami elektrycznymi i wysokoobrotowymi (wiertarki, wiertarki udarowe, przebijaki, szlifierki tarczowe itp.)
- Pracowników należy przeszkolić w zakresie BHP, zgodnie z Rozporządzeniem Ministra Gospodarki i Pracy (Dz. U. Nr 180 z 2004r., poz. 1860). Program szkolenia powinien zapewnić pracownikom zapoznanie się z występującymi czynnościami pracy, ryzykiem zawodowym związanym z wykonywanymi czynnościami, sposobami ochrony przed zagrożeniami, jakie mogą wystąpić oraz metodami bezpiecznego wykonywania pracy.
- Kierownictwo robót powinno zapewnić w strefach szczególnego zagrożenia zdrowia lub ich sąsiedztwie:
  - właściwe, zgodne z odrębnymi przepisami BHP, oznakowanie miejsc niebezpiecznych,
  - zabezpieczenie terenu robót zaporami drogowymi, tablicami i znakami kierującymi właściwą organizacją placu budowy, zapewniającą bezpieczną i sprawną komunikację oraz umożliwiającą szybką ewakuację na wypadek pożaru, awarii i innych zagrożeń,
  - umieszczenia na tablicy budowy telefonów alarmowych straży pożarnej, pogotowia ratunkowego i policji,
  - teren robót doprowadzić do należytego stanu i porządku.

*Instalacje elektryczne - zmiana sposobu użytkowania budynku mieszkalnego na budynek użyteczności publicznej (świetlicę wiejską) wraz z przebudową pomieszczeń.*

## 1. ZAGADNIENIA OGÓLNE

### 1.1. Przedmiot opracowania

Przedmiotem opracowania jest projekt budowlany wewnętrznych instalacji elektrycznych, w remontowanym budynku mieszkalnym. Remont polega na zmianie sposobu użytkowania budynku mieszkalnego na budynek użyteczności publicznej (świetlicę wiejską) wraz z przebudową pomieszczeń w miejscowości Rakówiec, gmina Dobre na działce nr geod. 702/4.

### 1.2. Inwestor i zleceniodawca

Gmina Dobre  
ul. Kościuszki 1  
05-307 Dobre

### 1.3. Podstawa opracowania

Projekt opracowano na podstawie:

- zlecenia Inwestora
- projektu architektoniczno – budowlanego budynku
- wytycznych Inwestora
- ustaleń międzybranżowych
- obowiązujących norm i przepisów

### 1.4. Cel i zakres projektu

Celem projektu jest wykonanie w projektowanym budynku instalacji elektrycznych zachowaniem wymogów sztuki technicznej, obowiązujących przepisów i norm elektrycznych.

Projekt obejmuje wykonanie:

- zdemontowanie opraw oświetleniowych
- zdemontowanie instalacji elektrycznej
- zdemontowanie istniejącego osprzętu elektrycznego
- zdemontowaniu istn. rozdzielni głównej RG
- montaż rozdzielni głównej RG
- montaż instalacji oświetlenia ogólnego
- montaż opraw oświetleniowych
- montaż opraw oświetlenia awaryjnego
- montaż instalacji gniazd wtyczkowych ogólnego przeznaczenia
- wykonanie ochrony przeciwporażeniowej i przeciwprzepięciowej
- montaż instalacji połączeń wyrównawczych

### 1.5. Autor projektu:

**mgr inż. Tomasz Rybicki**  
posiadający uprawnienia budowlane do projektowania bez ograniczeń w specjalności instalacyjnej, w zakresie sieci, instalacji i urządzeń elektrycznych i elektroenergetycznych nr MAZ/0132/POOE/09



## 2. OPIS TECHNICZNY

### 2.1. Podstawowe dane energetyczne:

- Napięcie zasilania  $U_n = 400/230V$
- Moc szczytowa  $P_s = 7,5 \text{ kW}$  (istniejący przydział mocy)
- Pomiar 3-faz bezpośredni energii czynnej
- Dodatkowa ochrona od porażeń – szybkie samoczynne wyłączenie napięcia zasilania

### 2.2. Zasilanie, pomiar energii elektrycznej oraz główne linie zasilające

Tablica główna TG zasilona zostanie z istniejącego pionu i przyłącza napowietrznego. W linii zasilania tablicy znajduje się licznik energii elektrycznej. Projekt swym zakresem obejmuje instalacje zalicznikową w budynku.

Tablica umieszczona zostanie przy liczniku w pomieszczeniu nr 1. Rozdzielnicę wykonać jako natynkową typu XL<sup>3</sup>125 2x18 modułów (Legrand) wykonaną z materiału izolacyjnego w II klasie ochronności z drzwiami i uszczelką, IP40 - IK09. Tablicę zamontować na wys. 1,3m od płaszczyzny podłogi.

W linii zasilania w tablicy TG zamontować rozłącznik główny FRX304 4P-40A, wyposażony w wyzwalacz napięciowy wzrostowy, umożliwiający całkowite wyłączenie napięcia zasilania za pomocą przycisku (PWP – pożarowy wyłącznik prądu). Wyłącznik pełnić będzie rolę wyłącznika pożarowego, umożliwiającego całkowite wyłączenie napięcia zasilania na wypadek pożarowej akcji gaśniczej.

Z członu wyzwalającego projektowanego wyłącznika głównego WG wyprowadzić linie HDGS (PH90) 2x1mm<sup>2</sup> do wyzwalaczy PWP. Typowy przycisk wyłączający (PWP) umieszczony zostanie przy wejściu do budynku w wykonaniu natynkowym na wys. 1,3m. Nad przyciskiem umieścić tabliczkę z napisem „Pożarowy wyłącznik prądu”.

Należy wykonać uziemienie tablicy głównej TG. Przed budynkiem wykonać uziom i połączyć z tablicą TG linką LGy10mm<sup>2</sup>. Wartość rezystancji uziemienia nie powinna przekraczać 10 Ω.

Szczegóły techniczne dotyczące tablicy elektrycznej TG, linii zasilających oraz dobranych aparatów i zabezpieczeń zamieszczono na ideowym schemacie zasilania – rys. nr E-2. Lokalizacja tablicy TG zamieszczono na rys. nr E-1.

### 2.3. Instalacje gniazd wtyczkowych

Obwody gniazdkowe ogólnego przeznaczenia wykonać przewodem YDYżo 3x2,5mm<sup>2</sup> układanymi pod tynkiem. Obwody zabezpieczyć wyłącznikami nadprądowymi S301 B16 oraz wyłącznikami różnicowoprądowymi P302 25-30-AC. W pomieszczeniach ogólnych gniazda w wykonaniu zwykłym umieścić podtynkowo na wys. 1,1m od płaszczyzny podłogi. W aneksie kuchennym i kotłowni gniazda powinny być w wykonaniu szczelnym, umieszczone na wys. 1,1m od płaszczyzny podłogi.

Rozmieszczenie gniazd wtyczkowych przedstawiony jest na rysunku E-1.

### 2.4. Instalacje oświetlenia ogólnego

W budynku, jako oświetlenie zaprojektowano zastosowanie opraw oświetleniowych LED z wykorzystaniem opraw oświetleniowych firmy LUG (RAYLUX LED, LUGCLASSIC LED). Załączanie oświetlenia zrealizowane zostanie za pośrednictwem włączników. Wyłączniki montowane będą na wysokości 1,3m od płaszczyzny. Dodatkowo nad wjazdem do garażu umieścić lampę uliczną LUG LUGSAN 4 PREMIUM GLASS 250W o stopniu szczelności IP66 z metahalogenkowym źródłem światła.

*Instalacje elektryczne - zmiana sposobu użytkowania budynku mieszkalnego na budynek użyteczności publicznej (świetlicę wiejską) wraz z przebudową pomieszczeń.*

W budynku przewidziano instalację oświetlenia awaryjnego. Jako oświetlenie awaryjne zastosowano oprawy LED firmy AWEX LAVATO II 3W z inwerterem 3h, oraz podświetlony piktogram strzałki firmy AWEX EXIT 3W z inwerterem 3h umieszczonymi nad głównymi wyjściami z budynku. Obwód zasilania oświetlenia awaryjnego zasilony zostanie z tablicy głównej.

Instalacja oświetleniowa wykonana zostanie przewodami YDYżo 3x1,5mm<sup>2</sup> układanymi w tynku. Obwody zasilić z tablicy głównej. Obwody zabezpieczone zostaną wyłącznikami nadprądowymi S301 B10 i dodatkowo wyłącznikiem różnicowo-prądowym P302 25-30-AC.

Rozmieszczenie opraw oświetleniowych i włączników przedstawiony jest na rysunku E-1.



Instalacje elektryczne - zmiana sposobu użytkowania budynku mieszkalnego na budynek użyteczności publicznej (świetlicę wiejską) wraz z przebudową pomieszczeń.

**UWAGI DODATKOWE**

- Przed przystąpieniem do robót budowlanych wykonawca powinien zapoznać się z projektem oraz obowiązującymi normami i przepisami, a w trakcie prowadzonych prac przestrzegać zawartych w nich zaleceń.
- Do prac budowlanych należy wykorzystywać wyłącznie sprzęt mechaniczny i ochronny technicznie sprawny i przeznaczony do zakresu wykonywanych prac.
- Pracownicy winni posiadać aktualne świadectwa kwalifikacyjne upoważniające ich do pracy na danym stanowisku.
- Wszystkie prace przy urządzeniach elektrycznych winny być wykonywane w stanie beznapięciowym, po uprzednim sprawdzeniu braku napięcia.
- Po zakończeniu robót budowlanych oraz prac towarzyszących wykonane instalacje podlegają końcowemu odbiorowi technicznemu. Pozytywny odbiór techniczny warunkuje możliwość załączenia wybudowanych urządzeń pod napięcie i rozpoczęcie ich eksploatacji.
- Po zrealizowaniu prac montażowych wykonawca robót wykona pomiary wielkości elektrycznych, a protokoły pomiarów przekaze Inwestorowi.
- Łączenia i rozgałęzienia przewodów należy wykonać na listwach zaciskowych.

inż. Tomasz Rybicki  
uprawnienia budowlane MAZ/0132/PODE/09  
do projektowania, sprawdzania projektów  
zakresie sieci, instalacji i urządzeń elektrycznych



Instalacje elektryczne - zmiana sposobu użytkowania budynku mieszkalnego na budynek użyteczności publicznej (świetlicę wiejską) wraz z przebudową pomieszczeń.

## INFORMACJA DOTYCZĄCA BEZPIECZEŃSTWA I OCHRONY ZDROWIA

### INSTALACJE ELEKTRYCZNE WEWNĘTRZNE

**OBIEKT:**

Instalacje elektryczne - zmiana sposobu użytkowania budynku mieszkalnego na budynek użyteczności publicznej (świetlicę wiejską) wraz z przebudową pomieszczeń

**LOKALIZACJA:**

Rakówiec dz. nr geod. 702/4 obręb 0026  
jedn. ewid. 141206\_2 Dobrze

**INWESTOR:**

Gmina Dobrze  
ul. Kościuszki 1  
05-307 Dobrze

**PROJEKTANT:**

mgr inż. Tomasz Rybicki  
upr. nr MAZ/0132/POOE/09



Siedlce, październik 2016 r.

Instalacje elektryczne - zmiana sposobu użytkowania budynku mieszkalnego na budynek użyteczności publicznej (świetlicę wiejską) wraz z przebudową pomieszczeń.

**1. Zakres robót:**

- budowa instalacji elektrycznych wewnętrznych w budynku.

**2. Wykaz istniejących obiektów budowlanych:**

- Remontowany budynek mieszkalny
- sieć elektroenergetyczna nN 0,4 kV
- sieć kanalizacyjna, wodna

**3. Elementy zagospodarowania terenu stwarzających zagrożenie bezpieczeństwa i zdrowia ludzi.**

Na terenie działki nie przewiduje się występowania elementów stwarzających zagrożenie bezpieczeństwa i zdrowia ludzi.

**4. Wskazanie dotyczące przewidywanych zagrożeń występujących podczas realizacji robót budowlanych objętych opracowaniem, określające skalę i rodzaje zagrożeń oraz miejsce i czas ich wystąpienia.**

W trakcie realizacji robót budowlanych objętych opracowaniem mogą wystąpić zagrożenia:

- upadku z wysokości podczas montażu instalacji odgromowej
- porażenia prądem elektrycznym (w czasie korzystania z elektronarzędzi, wykonywania czynności łączeniowych instalacji elektrycznej i prób pomontażowych)

Uniknięcie powyższych zagrożeń umożliwia prowadzenie prac zgodnie z opracowanym projektem i obowiązującymi przepisami bezpieczeństwa i higieny pracy. Podczas wykonywania robót należy w szczególności przestrzegać poniższych zasad:

- prace na dachu oraz montaż przewodów odprowadzających na ścianach budynku wykonywać przy stosowaniu zabezpieczeń przed upadkiem z wysokości,
- prace przy czynnych urządzeniach elektroenergetycznych wykonywać po uprzednim wyłączeniu zasilania, sprawdzeniu braku napięcia oraz wykonaniu uziemień miejsc pracy,

**5. Wskazanie sposobu prowadzenia instruktażu pracowników przed przystąpieniem do realizacji prac budowlanych.**

Przed przystąpieniem do robót należy zapoznać pracowników z przydzielonym zakresem stanowiskowym prac. Wskazać miejsca występowania zagrożeń oraz dokonać szkolenia z zakresie BHP na stanowisku pracy i potwierdzić na piśmie przeprowadzone szkolenie

**6. Środki techniczne i organizacyjne zapobiegające występowaniu niebezpieczeństwom, wynikającym z wykonywania robót budowlanych**







- Roboty na placu budowy winny być wykonywane pod nadzorem osób posiadających uprawnienia budowlane w zakresie kierowania robotami.
- Nie wolno dopuścić pracownika do pracy, do której wykonywania nie posiada wymaganych kwalifikacji i potrzebnych umiejętności, a także dostatecznej znajomości przepisów i zasad BHP.
- Do prac budowlanych należy wykorzystywać wyłącznie sprzęt mechaniczny i ochronny technicznie sprawny i przeznaczony do zakresu wykonywanych prac,
- Pracownicy winni posiadać aktualne świadectwa kwalifikacyjne upoważniające ich do pracy na danym stanowisku.
- Wszystkie prace przy czynnych urządzeniach elektrycznych winny być wykonywane w stanie bez napięciowym, po uprzednim uziemieniu stanowiska pracy.
- Prace na wysokości prowadzić z użyciem sprzętu zabezpieczającego przed upadkiem.
- Przed przystąpieniem do robót budowlanych wykonawca powinien zapoznać się projektem budowlanym, treścią uzgodnień branżowych oraz obowiązującymi normami i przepisami, i w trakcie prowadzonych prac przestrzegać zawartych w nich zaleceń.



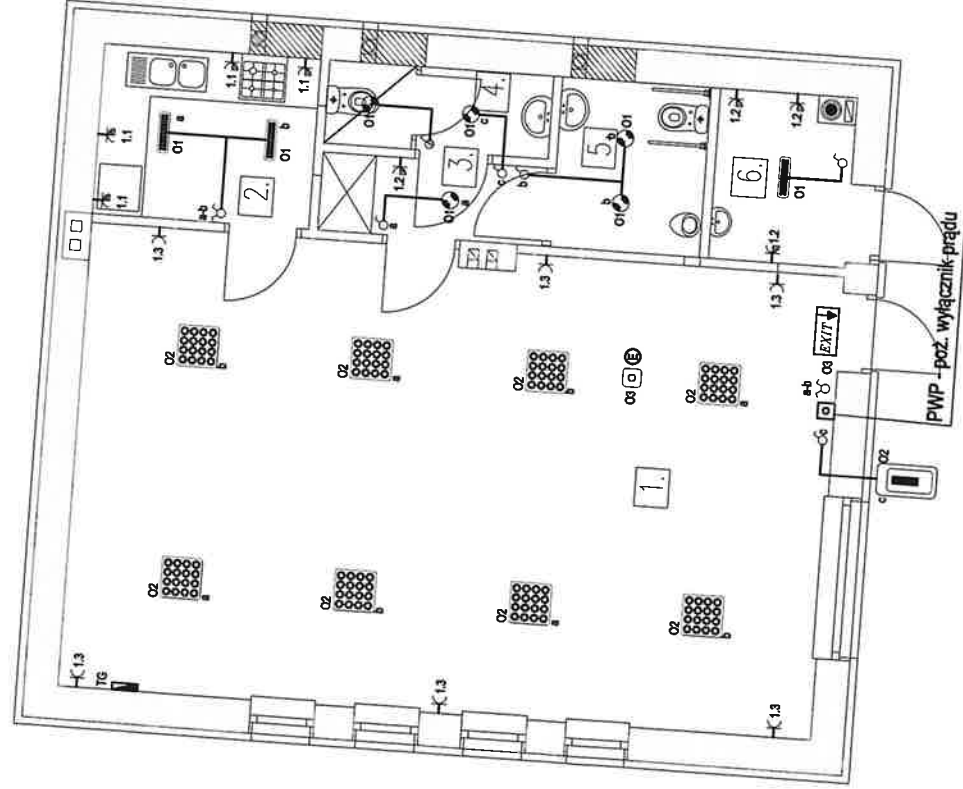
**LEGENDA:**

- ⌘ - gniazdo elektr. podwójne 230V
- ⌘ - gniazdo elektr. hermetyczne 230V
- ⊖ - włącznik jednobiegunowy
- ⊖ - włącznik jednobiegunowy hermetyczny
- ⊖ - włącznik dwubiegunowy
- TG - tablica główna TG

**OPRAWY OŚWIETLENIOWE:**

-  Oprawa LUG RAYLUX LED 4800LM 4000K IP20 - 41W
-  Oprawa LUG CLASSIC LED płt 4800LM 3000K PLEXI - 40W
-  Oprawa typu plafoniera LUG CALLA LED 2900LM 3000K IP65 - 28W
-  Oprawa uliczna LUG LUGSAN 4 PREMIUM GLASS 250W HI-EHSE E40 IP66
-  Oprawa awaryjna LED AWEX LAWATO II - 3h 3W
-  Oprawa awaryjna kierunkowa LED z piktogramem strzałki AWEX EXT - 3h 3W

Instalacje oświetlenia wykonać jako podtynkową przewodem YDYz 3x1,5mm<sup>2</sup>  
**UWAGA:** Dopuszcza się zastosowanie zamiennie innych opraw oświetleniowych o zbliżonych parametrach świetlnych i technicznych



1. Sala wielofunkcyjna
2. Aneks kuchenny
3. Komunikacja
4. Toaleta damska
5. Toaleta męska i niepełnosprawnych
6. Kotłownia

RZECZNIK GOSPODARSTWA  
 RZECZNIK GOSPODARSTWA  
 RZECZNIK GOSPODARSTWA

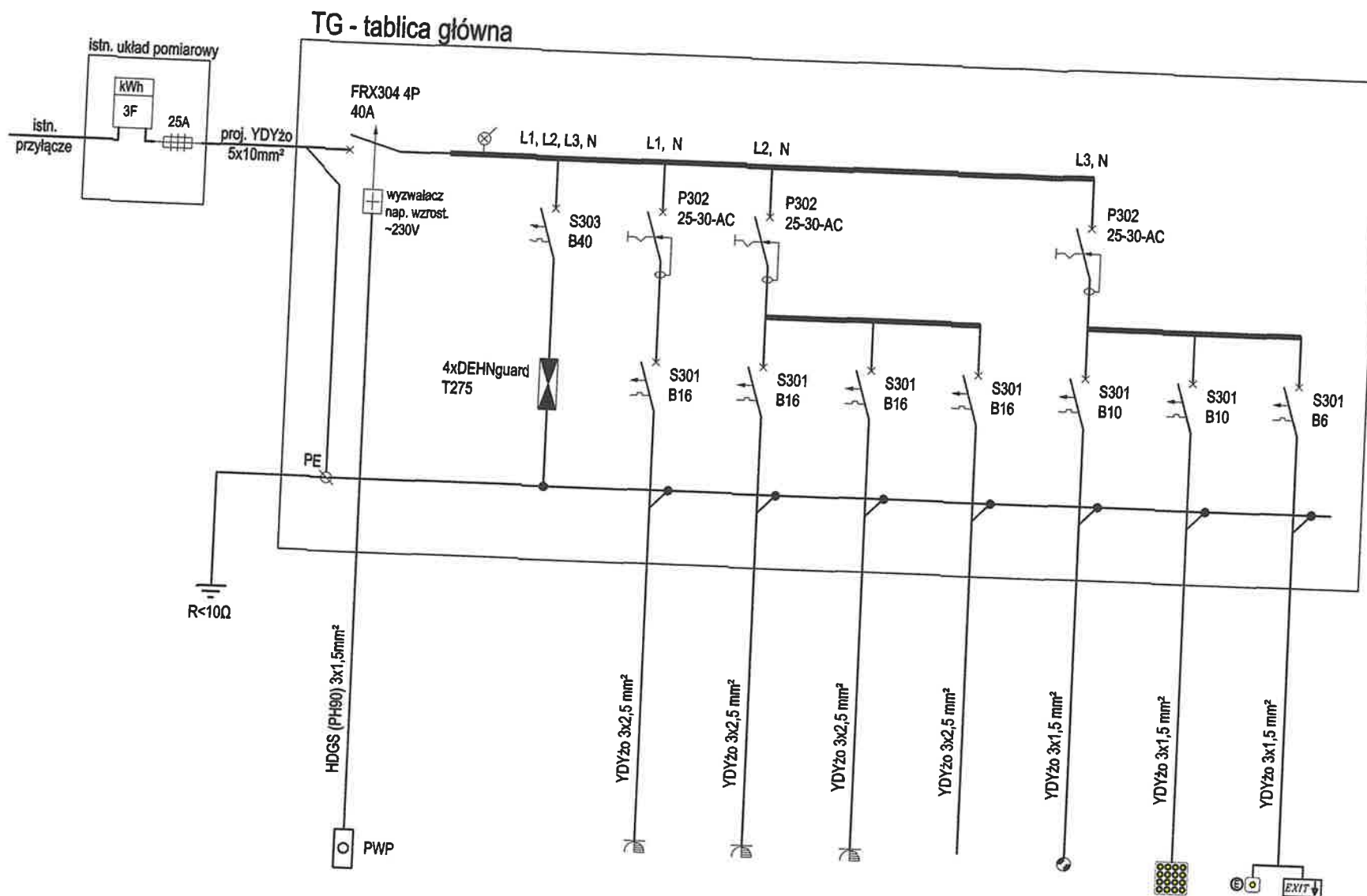
*Medyka 10.11.2016*

Zgodność projektu z wymaganiami  
 ochrony przeciwpożarowej

bez uwag

*[Signature]*

<b>OBIEKT I MIEJSCE BUDOWY:</b> Zmiana sposobu użytkowania budynku mieszkalnego na budynek użyteczności publicznej (świetlicę wiejską) wraz z przebudową pomieszczeń jedn. ewid. nr geod. 702/4 obręb 0026	
<b>TEMAT RYSUNKU:</b> Plan instalacji elektrycznych	<b>PROJEKTANT:</b> mgr inż. Tomasz Rybicki upr. nr MAZ/0132/POE/09
<b>INWESTOR:</b> Gmina Dobre ul. Kościuszki 1 05-307 Dobre	<b>POBPIS:</b> <i>[Signature]</i>
Stadium : Skala : P.B. 1:100	Nr rysunku : Branża : EI Elektryczna
	Data : 10.2016 r.



Dodatkowa ochrona od porażień dla instalacji odbiorczej zapewniona zostanie za pomocą wyłącznika różnicowo-prądowego  $\Delta I = 30 \text{ mA}$ , zamontowanego w rozdzielnicy TG. Maksymalna wartość rezystancji uziemienia przewodu ochronnego PE dla zapewnienia poprawnego działania wyłącznika różnicowo prądowego wynosi

$$\frac{U}{I} = \frac{25V}{0.03A} = 833\Omega$$

Z uwagi na wykonania wspólnego uziemienia roboczego i ochronnego, wartość rezystancji uziemienia winna wynosić  $R \leq 10 \Omega$ .

**UWAGA:**

- Rozdzielnica ścienna Legrand XL3 125 2x18 - IP40-IK09
- Klasa ochronności II
- Ochrona przeciwporażeniowa - szybkie samoczynne wyłączenie napięcia zasilania.

Pz = 14,33kW  
 Ps = 6kW  
 kj = 0,42  
 Un = 400V  
 cos  $\phi$  = 0,93  
 In = 9,31A

Numer obwodu (oznaczenie)	PWP	—	1.1	1.2	1.3	1.4	O1	O2	O3
Moc zainstalowana (kW)	—	—	2,0	2,0	2,0	2,0	0,5	0,8	0,03
PRZEZNACZENIE	Pożarowy wyłącznik prądu	Ochrona przepięciowa	Gniazda 1f kuchnia	Gniazda 1f	Gniazda 1f	Rezerwa	Oświetlenie ogólne	Oświetlenie ogólne	Oświetlenie awaryjne

OBIEKT I MIEJSCE BUDOWY: Zmiana sposobu użytkowania budynku mieszkalnego na budynek użyteczności publicznej (świetlicę wiejską) wraz z przebudową pomieszczeń Rakówiec dz. nr geod. 702/4 obręb 0026 jedn. ewid. 141206_2 Dobrze				
TEMAT RYSUNKU: Schemat ideowy tablicy głównej - TG		PROJEKTANT: mgr inż. Tomasz Rybicki upr. nr MAZ/0132/POOE/09		PODPIS: 
INWESTOR: Gmina Dobrze ul. Kościuszki 1 05-307 Dobrze				
Stadium:	Skala:	Nr rysunku:	Branża:	Data:
P.B.	1:100	E2	Elektryczna	10.2016 r.

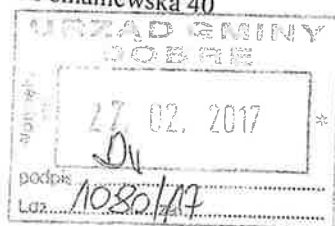




**KOMENDA WOJEWÓDZKA  
PAŃSTWOWEJ STRAŻY POŻARNEJ  
w WARSZAWIE**

02-672 Warszawa, ul. Domaniewska 40

WZ 5595.22.1.2017



*P. Sobiecki*  
*E. Gallenda*  
Warszawa, dnia 22 LUT. 2017

**Gmina Dobrze  
ul. T. Kościuszki 1  
05-307 Dobrze**

W odpowiedzi na pismo z dnia 31 stycznia 2017 r. (data wpływu do tut. Komendy 6 lutego 2017 r.) w sprawie usytuowania budynku mieszkalnego, zlokalizowanego w miejscowości Rakówiec dz. nr geod. 702/4, gm. Dobrze, w związku z planowaną zmianą sposobu użytkowania na budynek użyteczności publicznej (świetlica wiejska) - Komenda Wojewódzka Państwowej Straży Pożarnej w Warszawie informuje, że wymagania z zakresu usytuowania budynków z uwagi na bezpieczeństwo pożarowe zostały określone w Rozdziale 7 rozporządzenia Ministra Infrastruktury z dnia 12 kwietnia 2002 r. w sprawie warunków technicznych, jakim powinny odpowiadać budynki i ich usytuowanie (tekst jedn. Dz. U. z 2015, poz. 1422).

Zgodnie z § 272 ust. 1 ww. rozporządzenia odległość wznoszonego budynku ustala się od sąsiedniej niezabudowanej działki budowlanej i powinna ona wynosić co najmniej połowę odległości określonych w § 271 ust. 1-7, przy czym zgodnie z § 272 ust. 3 ww. rozporządzenia dopuszcza się sytuowanie budynku bezpośrednio przy granicy działki, jeżeli od strony sąsiedniej działki budynek będzie posiadał ścianę oddzielenia przeciwpożarowego.

Z przesłanej dokumentacji wynika, że przedmiotowy budynek jest usytuowany w odległości 1,13 m i 1,82 m od sąsiednich działek budowlanych i że od strony tych działek zaprojektowano ściany oddzielenia przeciwpożarowego, a najbliższy sąsiedni budynek usytuowany jest w odległości 9 m od przedmiotowego budynku (również od strony ściany oddzielenia przeciwpożarowego). Dodatkowo należy podkreślić, iż dokumentacja projektowa przedmiotowego budynku została uzgodniona bez uwag przez rzeczoznawcę ds. zabezpieczeń przeciwpożarowych.

W związku z powyższym należy stwierdzić, że w ocenie tut. Organu, nie zostały naruszone przepisy w zakresie usytuowania przedmiotowego budynku z uwagi na bezpieczeństwo pożarowe.

Należy jednak podkreślić, że w przypadku stwierdzenia innych niezgodności, niemożliwych do usunięcia na etapie zmiany sposobu użytkowania przedmiotowego budynku, dopuszcza się stosowanie rozwiązań zastępczych, wskazanych w ekspertyzie technicznej, opracowanej przez rzeczoznawców: budowlanego oraz ds. zabezpieczeń przeciwpożarowych lub właściwą jednostkę badawczo-rozwojową, uzgodnionych z Mazowieckim Komendantem Wojewódzkim PSP.

**MAZOWIECKI  
WOJEWÓDZKI  
PRAŻY POŻARNEJ**  
*Jarosław Kurek*



**ZARZĄD DRÓG POWIATOWYCH W MIŃSKU MAZ.**

tel. 25 758-28-91  
758-38-73

**05-300 Mińsk Mazowiecki ul. Warszawska 219.**

Konto bankowe: Bank Spółdzielczy w Mińsku Mazowieckim  
nr 62 9226 0005 0001 4022 2000 0010 NIP 822-18-53-981

ZDP - 2/5443/159/2017

Mińsk Mazowiecki, dnia 15.02.2017r.

**Gmina Dobre  
ul. Kościuszki 2  
05-307 Dobre**

dot: zmiany zagospodarowania terenu działki nr 702/4 w miejscowości Rakówiec gm. Dobre

Zarząd Dróg Powiatowych w Mińsku Mazowieckim uzgadnia pozytywnie zmianę zagospodarowania terenu (działki nr ewid. 702/4) przyległego do pasa drogowego drogi powiatowej polegającą na „Przebudowie budynku mieszkalnego na budynek użyteczności publicznej (świetlica wiejska) wraz z przebudową pomieszczeń i zagospodarowaniem terenu dla działki 702/4 oraz budowę parkingów na potrzeby świetlicy wiejskiej na działce nr 713” w miejscowości Rakówiec gm. Dobre w zakresie możliwości włączenia do drogi powiatowej nr 2213W Rudzienko - Rakówiec - Gęsianka (dz. drogowa 642) na działkę nr 702/4 poprzez istniejący zjazd oraz przez nowoprojektowany zjazd na działkę nr 713.

a/a

Dyrektor  
*[Signature]*  
Andrzej Solonek

Mińsk Maz., dnia 15. luty 2017r.

### DECYZJA 12/Z/2017

Na podstawie art. 29 ust. 1, 3 i 5 ustawy z dnia 21 marca 1985r. o drogach publicznych (Dz. U. z 2016r. poz., 1440) oraz § 79 rozporządzenia Ministra Transportu i Gospodarki Morskiej z dnia 2 marca 1999r. w sprawie warunków technicznych, jakim powinny odpowiadać drogi publiczne i ich usytuowanie (Dz. U. z 2016r. poz., 124), ust. 107 ustawy z dnia 14 czerwca 1960r. Kodeks postępowania administracyjnego (Dz.U. z 2016r. poz., 23) oraz uchwały Nr 696/2010 Zarządu Powiatu Mińskiego z dnia 13 września 2010r. w sprawie upoważnienia Dyrektora Zarządu Dróg Powiatowych w Mińsku Mazowieckim do załatwiania indywidualnych spraw z zakresu administracji publicznej, po rozpatrzeniu wniosku złożonego przez:

**Gmina Dobrze ul. Kościuszki 1, 05 – 307 Dobrze**

o wyrażenie zgody na lokalizację zjazdu publicznego z drogi powiatowej na działkę nr ewid. 713 w miejscowości Rakówiec gm. Dobrze

### ZEZWAŁAM

na lokalizację zjazdu publicznego z drogi powiatowej Nr 2213W Rudzienko - Rakówiec - Gęsianka do nieruchomości, stanowiącej działkę nr ewid. 713 w miejscowości Rakówiec gm. Dobrze przy zachowaniu następujących warunków:

1. Miejsce lokalizacji zjazdu wskazane w załączniku graficznym do zezwolenia, stanowiącym integralną część.
2. Parametry techniczne zjazdu:
  - a) szerokość nie mniejszą niż 5,0m, w tym jezdnię o szerokości nie mniejszej niż 3,5m i nie większą niż szerokość jezdni na drodze,
  - b) nawierzchnię co najmniej twardą w granicach pasa drogowego,
  - c) przecięcie krawędzi nawierzchni zjazdu i drogi wyokrąglone łukiem kołowym o promieniu nie mniejszym niż 5,0m,
  - d) pochylenie podłużne zjazdu w obrębie korony drogi dostosowane do jej ukształtowania,
  - e) na długości nie mniejszej niż 7,0m od krawędzi korony drogi pochylenie podłużne nie większe niż 5%, a na dalszym odcinku nie większe niż 12.
3. Zjazd można zrealizować z uwzględnieniem następujących warunków:
  - a) wykonania robót na własny koszt,
  - b) wykonania pod zjazdem przepustu o średnicy min. 40 cm,
  - c) uzyskania innych decyzji lub uzgodnień, o ile jest to wymagane przepisami odrębnymi (np. decyzji wodnoprawnej),
  - d) opracować i zatwierdzić projekt czasowej organizacji ruchu na czas prowadzenia robót w pasie drogowym lub sposób zabezpieczenia robót na czas trwania budowy.

### UZASADNIENIE

Decyzja została wydana zgodnie z wnioskiem strony. Zgodnie z art. 107 §4 k.p.a. organ odstępuje od uzasadnienia decyzji, gdy uwzględnia ona w całości żądanie strony.

### POUCZENIE

Na mocy uchwały Nr 696/10 Zarządu Powiatu Mińskiego z dnia 13 września 2010r. w sprawie upoważnienia do wydawania decyzji administracyjnych w imieniu Zarządu Powiatu, wyrażam zgodę na dysponowanie działką nr ew. 642 na cele budowlane – budowa zjazdu.

**Inwestor ma obowiązek:**

1. przed rozpoczęciem robót budowlanych:
  - a) dokonania czynności wymaganych przepisami ustawy z dnia 7 lipca 1994r.- Prawo budowlane,
  - b) uzyskania zezwolenia zarządcy drogi na prowadzenie robót w pasie drogowym,
2. uzgodnienia z zarządcą drogi projektu budowlanego zjazdu - o ile projekt budowlany jest wymagany,
3. zgodnie z art. 29 pkt 11a ustawy Prawo budowlane, na budowę zjazdu z drogi powiatowej i gminnej nie jest wymagane zgłoszenie ani pozwolenie na budowę,
4. w przypadku uszkodzeń infrastruktury technicznej zlokalizowanej w pasie drogowym, inwestor dokona naprawy na własny koszt.

Za wybudowanie zjazdu o parametrach innych niż określone w zezwoleniu zarządcy drogi, zarządca drogi wymierza w drodze decyzji administracyjnej, karę pieniężną w wysokości 10-krotności opłaty ustalonej zgodnie z art. 40 ust. 4 ustawy o drogach publicznych.

Niniejsza decyzja wygasa, jeżeli w ciągu **3-ech lat** od daty wydania zezwolenia na lokalizację zjazdu nie został wybudowany.

Od niniejszej decyzji stronie służy odwołanie do Samorządowego Kolegium Odwoławczego w Siedlcach za moim pośrednictwem złożone w terminie 14 dni od dnia otrzymania.

załącznik: - mapa w skali 1:1000 z naniesioną lokalizacją zjazdu

Otrzymują:

1. Wnioskodawca
2. Służba Drogowa w Dobrem
3. a/a

Sprawę prowadzi: Elżbieta Zgódko  
tel. 25 758-28-91 w. 32



Dyrektor

Andrzej Solonek



# PROJEKT ZAGOSPODAROWANIA DZIAŁKI CZ. 2

Objekt: Miejsca postojowe na samochody osobowe na potrzeby świetlicy wiejskiej

Opis:

- A. Zmiana sposobu użytkowania budynku mieszkalnego na budynek użyteczności publicznej (świetlicę wiejską) wraz z przebudową pomieszczeń
- B. Miejsca postojowe na samochody osobowe - łącznie 4 stanowiska, w tym 1 dla osoby niepełnosprawnej



Orientacja

## Legenda/Oznaczenia

- obiekty projektowane
- stanowisko postojowe
- granice działki
- grunt stabilizowany

Zmiana sposobu użytkowania budynku mieszkalnego na budynek użyteczności publicznej (świetlicę wiejską) wraz z przebudową pomieszczeń			
Lokalizacja: Rakówiec dz.702/4 obr.0026 Rakówiec jed.ewid. Dobrze			
Nazwa rys. Projekt zagospodarowania działki, cz. 2			
Projektant:	Nr upr.	Podpis	Skala
mgr inż.arch. Wiesława Daniluk	19/BP/77	<i>W. Daniluk</i>	1:500
mgr inż. Małgorzata Stosio	MAZ/0017/P00K/06	<i>M. Stosio</i>	Data
Opracowała:	Nr upr.	Podpis	10.2016r.
mgr inż. Agnieszka Zalewska-Wróbel		<i>A. Zalewska-Wróbel</i>	
Sprawdzający:	Nr upr.	Podpis	
inż. Stanisław Jakubiec	59/75/0L	<i>S. Jakubiec</i>	

*Kopie mapy zasadniczej  
 w 2 egzemplarzach  
 Małgorzata Stosio  
 mgr inż. Budownictwa  
 MAZ/0017/P00K/06  
 77-695-115*

*G. 6642 5.11.2016  
 mapa zasadnicza  
 15 WRZ 2016*



PAŃSTWOWY WOJEWÓDZKI INSPEKTOR SANITARNY W WARSZAWIE  
WOJEWODZKA STACJA SANITARNO - EPIDEMIOLOGICZNA W WARSZAWIE

ul. Żelazna 79, 00-875 Warszawa, NIP: 527-020-98-30, REGON 000291799  
Centrala: (022) 620 90 01/06; 654 79 21/24; Dyrektor: tel. (022) 620 37 19  
www.wsse.waw.pl; e-mail: sekretariat@wsse.waw.pl



80

Warszawa 27 lutego 2018 r.

ZS.9022.251.2018  
SM



Gmina Dobrze  
ul. Kościuszki 1  
05-307 Dobrze

### Opinia sanitarna

Na podstawie § 23 ust. 3 rozporządzenia Ministra Infrastruktury z dnia 12 kwietnia 2002 r. w sprawie warunków technicznych, jakim powinny odpowiadać budynki i ich usytuowanie (Dz. U. z 2015 r., poz. 1422, z późn. zm.) oraz art. 3 pkt 2 lit. „a” ustawy z dnia 14 marca 1985 r. o Państwowej Inspekcji Sanitarnej (t.j. Dz. U. z 2017 r. poz. 1261, z późn. zm.), po rozpatrzeniu wniosku Pana Tadeusza Gałązki Wójta Gminy Dobrze złożonego przy piśmie z dnia 18.01.2018 r. (data wpływu do kancelarii WSSE w Warszawie: 01.02.2018 r.), Państwowy Wojewódzki Inspektor Sanitarny w Warszawie

### opiniuje pozytywnie

usytuowanie miejsca na pojemniki służące do czasowego gromadzenia odpadów stałych, w odległości 8,65 m od okien i drzwi do budynku użyteczności publicznej (świetlica) oraz w odległości 1,5 m od granicy z działką sąsiednią nr ewid. 703, projektowanego na działce o numerze ewid. 702/4 w miejscowości Rakówiec, gm. Dobrze.

### Uzasadnienie

Pan Tadeusz Gałązka Wójt Gminy Dobrze zwrócił się z wnioskiem z dnia 18.01.2018 r. (data wpływu do kancelarii WSSE w Warszawie: 01.02.2018 r.), do Państwowego Wojewódzkiego Inspektora Sanitarnego w Warszawie, o wyrażenie opinii w sprawie usytuowania miejsca na pojemniki służące do czasowego gromadzenia odpadów stałych projektowanego na działce o numerze ewid. 702/4 w miejscowości Rakówiec, gm. Dobrze, w odległości 8,65 m od okien i drzwi do budynku z pomieszczeniami przeznaczonymi na pobyt ludzi (świetlica) oraz w odległości 1,5 m od granicy z działką sąsiednią.

Wymagania dotyczące sytuowania miejsc gromadzenia odpadów stałych zostały uregulowane w rozdziale 4 rozporządzenia Ministra Infrastruktury z dnia 12 kwietnia 2002 r. w sprawie warunków technicznych, jakim powinny odpowiadać budynki i ich usytuowanie (Dz. U. z 2015 r., poz. 1422, z późn. zm.).

W świetle § 23 ust. 1 ww. rozporządzenia odległość miejsc do gromadzenia odpadów stałych powinna wynosić co najmniej 10 m od okien i drzwi do budynków z pomieszczeniami przeznaczonymi na pobyt ludzi oraz co najmniej 3 m od granicy z sąsiednią działką. W przypadku przebudowy istniejącej zabudowy w myśl § 23 ust. 3 ww. rozporządzenia, odległości te mogą być pomniejszone, jednak nie więcej niż o połowę, po uzyskaniu opinii państwowego wojewódzkiego inspektora sanitarnego.



Z akt sprawy wynika, że projektowana przebudowa polega na zmianie sposobu użytkowania budynku mieszkalnego jednorodzinnego na świetlicę wiejską. Pobyt ludzi w budynku świetlicy będzie czasowy.

Ze względu na wielkość ww. działki nie ma możliwości zlokalizowania miejsca na pojemniki służące do czasowego gromadzenia odpadów stałych zgodnie z wymogami określonymi w § 23 ust. 1 rozporządzenia Ministra Infrastruktury z dnia 12 kwietnia 2002 r. *w sprawie warunków technicznych, jakim powinny odpowiadać budynki i ich usytuowanie* (Dz. U. z 2015 r., poz. 1422, z późn. zm.).

Proponowana lokalizacja miejsca na pojemniki do gromadzenia odpadów stałych pozwoli na zachowanie odległości 8,65 m od okien i drzwi do budynku z pomieszczeniami przeznaczonymi na pobyt ludzi, natomiast odległość od granicy z działką sąsiednią wyniesie 1,5 m.

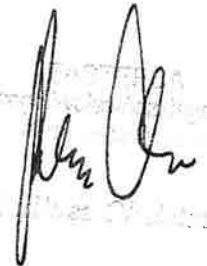
Biorąc powyższe pod uwagę, Państwowy Wojewódzki Inspektor Sanitarny w Warszawie uznał, że przedstawione rozwiązanie pozwoli na właściwe pod względem sanitarnym, czasowe gromadzenie odpadów stałych na terenie posesji i wyraził opinię jak na wstępie.

Integralną częścią niniejszej opinii jest projekt zagospodarowania terenu opatrzony klauzulą stwierdzającą zaopiniowanie przez Państwowego Wojewódzkiego Inspektora Sanitarnego w Warszawie.

**Uwaga:**  
kopię projektu zagospodarowania terenu  
w skali 1:500 pozostawiono w aktach WSSE

**Załącznik:**  
Projekt zagospodarowania terenu w skali 1:500

**Otrzymuje:**  
Adresat + załącznik

Państwowy Wojewódzki Inspektor Sanitarny  
  
Urząd Województwa Mazowieckiego

# PROJEKT ZAGOSPODAROWANIA DZIAŁKI cz. 1



Orientacja

Objekt: Zmiana sposobu użytkowania budynku mieszkalnego na budynek użyteczności publicznej (świetlicę wiejską) wraz z przebudową pomieszczeń i zagospodarowaniem terenu

Adres budowy: Rakówiec dz. 702/4 gm. Dobre obręb 0026 Rakówiec jed. ewid. Dobre

funkcja zabudowy - zabudowa usługowa

Obszar oddziaływania: projektowana inwestycja obejmuje działkę Inwestora o obrysie granic ozn. ABCD-A oraz działkę 702/3

Opis: **Objekt istniejący do zmiany sposobu użytkowania**

- A. Zmiana sposobu użytkowania budynku mieszkalnego na budynek użyteczności publicznej (świetlicę wiejską) wraz z przebudową pomieszczeń
- B. Miejsca postojowe na samochody osobowe - łącznie 4 stanowiska zaprojektowano na działce nr ewid. geod. 713 (działka gminna)

### Obiekty istniejące

- 1. Miejsce gromadzenia odpadów stałych
- 2. Zbiornik bezodpływowy na nieczystości ciekłe
- 3. Utwardzenie terenu
- 4. Istniejący budynek handlowy

### Legenda/Oznaczenia:

- obiekty projektowane
- A,B,C,D-A granice działki
- obiekty istniejące
- wjazd na działkę
- wejście do budynku
- nawierzchnia utwardzona
- zieleń
- 1k ilość kondygnacji

Zmiana sposobu użytkowania budynku mieszkalnego na budynek użyteczności publicznej (świetlicę wiejską) wraz z przebudową pomieszczeń		
Lokalizacja: Rakówiec dz.702/4 obr.0026 Rakówiec jed.ewid. Dobre		
Nazwa rys. Projekt zagospodarowania działki		
Projektant:	Nr upr.	Podpis
mgr inż.arch. Wiesława Daniluk	19/BP/77	
mgr inż. Małgorzata Stosio	MAZ/0017/P00K/06	
Opracowała:	Nr upr.	Podpis
mgr inż. Agnieszka Zalewska-Wróbel		
Sprawdzający:	Nr upr.	
inż. Stanisław Jakubiec	59/75/OL	
		Skala 1:500
		Data 10.2016r

Zatwierdzono na podstawie ustawy z dnia 11 kwietnia 1985 r. o Państwowej Inspekcji Sanitarnej (Dz. U. z 2017 r. poz. 1261)

*25.10.2016 r. 25.10.2016 r.*

Państwowy Inspektor Sanitarny

*[Signature]*

Zupowa Inż. Tadeusz Galina

**GEODEZJA SZEWCZAK**  
 BIURO GEODEZYJNO-USŁUGOWE  
 05-300 Mińsk Mazowiecki  
 ul. Olszej 237/14  
 Regon 712330507, NIP 822-183-59-60

MAPA DO CELÓW PROJEKTYWNYCH	
Numer działki	702/4
Jednostka ewidencyjna	14 1206_2
Skala mapy	Dobre
Nazwa układu współrzędnych	0026
Oznaczenie granic obszaru, który był przedmiotem aktualizacji	Rakówiec
Informacje o służebnościach gruntowych w KW mających wpływ na zagospodarowanie gruntów, zlokalizowanych w granicach projektowanej inwestycji	1:500
nie wyklucza się istnienia w terenie urządzeń uzbrojenia terenu, które nie zostały zgłoszone do geodezyjnej inwentaryzacji przed zasypaniem i o których nie pozyskano informacji podczas wywiadu terenowego.	2000/7
Data opracowania mapy	Kronszadt '86
Brak ujawnionych służebności w KW 5111/00088216/2	

Powiat miński. Gmina 141206\_2, Dobre Obręb 0026, Rakówiec Działka numer: 702/4 Skala : 1:500

Powiatowy Ośrodek Dokumentacji Geodezyjnej i Kartograficznej w Mińsku Mazowieckim, id.zgł. G.6640.5948.2016 Układ współrzędnych 2000, układ wysokości Kr86. Opracowano systemem GEO-MAP. Wydrukowa(a): Justyna Rol





82

Warszawa 08 grudnia 2017 r.

ZS.9022.1950.2017  
SM



Gmina Dobrze  
ul. Kościuszki 1  
05-307 Dobrze

#### Opinia sanitarna

Na podstawie art. 3 pkt 2 lit. „a” ustawy z dnia 14 marca 1985 r. o Państwowej Inspekcji Sanitarnej (t.j. Dz. U. z 2017 r., poz. 1261), po rozpatrzeniu wniosku Pana Tadeusza Gałązki Wójta Gminy Dobrze z dnia 06.11.2017 r., (data wpływu do kancelarii WSSE w Warszawie: 15.11.2017 r.), o wydanie opinii w sprawie odstępstwa od przepisów w zakresie zmniejszenia odległości pokrywy i wylotu wentylacji od istniejącego szczelnego zbiornika bezodpływowego na nieczystości ciekłe, zlokalizowanego na działce o numerze ewid. 702/4 w miejscowości Rakówiec, gm. Dobrze, Państwowy Wojewódzki Inspektor Sanitarny w Warszawie

#### opiniuje pozytywnie

zmniejszenie odległości pokrywy i wylotu wentylacji z istniejącego szczelnego zbiornika bezodpływowego na nieczystości ciekłe o pojemności do 10 m<sup>3</sup>, zlokalizowanego na działce o numerze ewid. 702/4 w miejscowości Rakówiec, gm. Dobrze, do nie mniej niż 6,6 m od okien i drzwi zewnętrznych do pomieszczeń przeznaczonych na pobyt ludzi w budynku użyteczności publicznej (świetlica), z następującym zastrzeżeniem:

- zbiornik bezodpływowy należy wyposażyć w szybkozłącz do opróżniania go z nieczystości płynnych.
- po wybudowaniu miejskiej sieci kanalizacyjnej w rejonie działki o numerze ewid. 702/4 w miejscowości Rakówiec, gm. Dobrze, należy wykonać przyłącze kanalizacyjne do budynku użyteczności publicznej (świetlica) pod ww. adresem.

#### Uzasadnienie

Pan Tadeusz Gałązka Wójt Gminy Dobrze, w piśmie z dnia 06.11.2017 r., (data wpływu do kancelarii WSSE w Warszawie: 15.11.2017 r.), wystąpił do Państwowego Wojewódzkiego Inspektora Sanitarnego w Warszawie o wydanie pozytywnej opinii odnośnie odstępstwa od przepisów § 36 ust. 1 pkt 1 rozporządzenia Ministra Infrastruktury z dnia 12 kwietnia 2002 r. w sprawie warunków technicznych, jakim powinny odpowiadać budynki i ich usytuowanie (t.j. Dz. U. z 2015 r. poz. 1422), w zakresie zmniejszonej odległości pokrywy i wylotu wentylacji z istniejącego szczelnego zbiornika bezodpływowego na nieczystości ciekłe o pojemności do 10 m<sup>3</sup>, zlokalizowanego na działce o numerze ewid. 702/4 w miejscowości Rakówiec, gm. Dobrze.

Zgodnie z § 36 ust. 1 pkt 1 i pkt 2 rozporządzenia Ministra Infrastruktury z dnia 12 kwietnia 2002 r. w sprawie warunków technicznych, jakim powinny odpowiadać budynki i ich usytuowanie (t.j. Dz. U. z 2015 r. poz. 1422) odległość pokryw i wylotów



wentylacji ze zbiorników bezodpływowych na nieczystości ciekłe o pojemności do 10 m<sup>3</sup>, od okien i drzwi zewnętrznych do pomieszczeń przeznaczonych na pobyt ludzi powinna wynosić co najmniej 15 m, a od granicy działki sąsiedniej co najmniej 7,5 m. Pokrywa i wylot wentylacji z istniejącego zbiornika bezodpływowego są usytuowane w odległości nie mniejszej niż 6,6 m od okien i drzwi zewnętrznych do pomieszczeń przeznaczonych na pobyt ludzi, 2,61 m od granicy z sąsiednią działką nr ew. 702/3 oraz 4,2 m od drogi (działka nr 642), a więc nie spełniają wymogów określonych w ww. rozporządzeniu.

W tej sytuacji Starosta Miński wnioskiem z dnia 16.03.2017 r., znak: AB.670.50.2017 (uzupełnionym pismem z dnia 14.06.2017 r.), wystąpił na podstawie art. 9 ustawy z dnia 7 lipca 1994 r. - Prawo budowlane (Dz. U. z 2017 r., poz. 1332, ze zm.) do Ministra Infrastruktury i Budownictwa o udzielenie zgody na odstępstwo od przepisu § 36 ust. 1 pkt 1 ww. rozporządzenia Ministra Infrastruktury w sprawie warunków technicznych, jakim powinny odpowiadać budynki i ich usytuowanie.

W odpowiedzi Minister Infrastruktury i Budownictwa pismem z dnia 28.07.2015., znak: DAB.4.613.801.2017.AB.2, Nr 47808/z Nk: 120471/17, przychylił się do wniosku i upoważnił Starostę Mińskiego do wyrażenia zgody na powyższe odstępstwo pod warunkiem uzyskania pozytywnej opinii państwowego wojewódzkiego inspektora sanitarnego.

Z informacji zawartych we wniosku wynika, że na działce 702/4 projektowana jest przebudowa i zmiana sposobu użytkowania budynku mieszkalnego jednorodzinnego na budynek świetlicy wiejskiej. Docelowa funkcja obiektu nie przewiduje stałego pobytu ludzi, spotkania okolicznościowe organizowane na potrzeby społeczności lokalnej będą miały charakter krótkotrwały.

Jak wynika z przedłożonego planu zagospodarowania działki oraz przedłożonych dokumentów, wymiary, powierzchnia oraz sposób zagospodarowania przedmiotowej działki, uniemożliwiają zachowanie odległości zgodnie z wymaganiami § 36 ust. 1 pkt 1 ww. rozporządzenia Ministra Infrastruktury w sprawie warunków technicznych, jakim powinny odpowiadać budynki i ich usytuowanie. Jednak wyposażenie zbiornika bezodpływowego w szybkozłacz, pozwoli na zminimalizowanie uciążliwości zbiornika w czasie jego opróżniania.

Ponadto Minister Infrastruktury i Budownictwa wyjaśnił, że odnośnie uzyskania odstępstwa od przepisów § 36 ust. 1 pkt 2 dla przedmiotowej inwestycji zgodnie z § 2 ust. 1 przepisy w/w rozporządzenia Ministra Infrastruktury w sprawie warunków technicznych, jakim powinny odpowiadać budynki i ich usytuowanie, stosuje się przy projektowaniu, budowie i przebudowie oraz przy zmianie sposobu użytkowania budynków oraz budowli nadziemnych i podziemnych, spełniających funkcje użytkowe budynków, a także do związanych z nimi urządzeń budowlanych, z zastrzeżeniem § 207 ust. 2. W przypadku, gdy istniejące urządzenia budowlane nie spełniają obowiązujących przepisów nie ma możliwości uzyskania upoważnienia do zgody na odstępstwo.

Biorąc powyższe pod uwagę, Państwowy Wojewódzki Inspektor Sanitarny w Warszawie przychylił się do wniosku wnioskodawcy i wyraził opinię jak na wstępie.  
Uwaga: dokumentację pozostawiono w aktach WSSE

Otrzymują:  
Adresat

KIEROWNIK ODDZIAŁU  
NADZORU HIGIENY KOMUNALNEJ  
Arkadiusz Chęstowski  
Z upoważnienia  
Państwowego Wojewódzkiego Inspektora  
Sanitarnego w Warszawie



Ponadto Minister Infrastruktury wyjaśnił, że odnośnie uzyskania odstępstwa od przepisów §23 ust. 1 oraz § 36 ust. 1 pkt 2 dla przedmiotowej inwestycji zgodnie z § 2 ust. 1 przepisy w/w rozporządzenia stosuje się przy projektowaniu, budowie i przebudowie oraz przy zmianie sposobu użytkowania budynków oraz budowli nadziemnych i podziemnych spełniających funkcje użytkowe budynków, a także do związanych z nimi urządzeń budowlanych, z zastrzeżeniem § 207 ust. 2. W przypadku, gdy istniejące urządzenia budowlane nie spełniają obowiązujących przepisów nie ma możliwości uzyskania upoważnienia do udzielenia zgody na odstępstwo.

Zdaniem organu rozstrzygającego w niniejszej sprawie zastosowanie odstępstwa jest celowe z niżej wymienionych względów:

Za lokalizacją projektowanej przebudowy i zmiany sposobu użytkowania budynku mieszkalnego jednorodzinnego na budynek świetlicy wiejskiej przemawia istniejąca jego lokalizacja względem działek sąsiednich.

Niewielka powierzchnia działki przeznaczona pod zabudowę nie pozwala na lokalizację miejsca na odpadki stałe zgodnie z przepisami.

Istniejący zbiornik na nieczystości ciekłe nie spełnia wymaganych w zakresie odległości od granicy działki i drogi oraz od okien i drzwi zewnętrznych pomieszczeń przeznaczonych na pobyt ludzi projektowanej świetlicy wiejskiej. Nie ma możliwości zmiany lokalizacji powyższego zbiornika zgodnie z obowiązującymi przepisami ze względu na niewielką powierzchnię działki przeznaczoną pod zabudowę.

Powyższe odstępstwo nie powoduje zagrożenia życia ludzi i bezpieczeństwa mienia oraz pogorszenia warunków zdrowotno-sanitarnych i użytkowych, a także stanu środowiska.

W związku z powyższym postanowiono jak w sentencji postanowienia.

Na postanowienie niniejsze nie służy stronom zażalenie.

Otrzymują:

1. Wójt Gminy Dobrze
2. Katarzyna Szuba
3. Zarząd Dróg Powiatowych
4. A/a.

Oprac. D. Olejnik



STAROSTA MIŃSKI

AB. 670.50.2017

84  
Mińsk Mazowiecki dnia 25 września 2017r

## POSTANOWIENIE

Na podstawie art.9 ust. 1 i 2 ustawy z dnia 7 lipca 1994r. Prawo budowlane (t.j. z 2017r. Dz. U. poz.1332), art. 132 ustawy z dnia 14 czerwca 1960r. Kodeks postępowania administracyjnego (t.j. Dz. U. z 2017r. poz.1257) oraz pisma Ministra Infrastruktury i Budownictwa z dnia 28.07.2017r. (wpływ dnia 07.08.2017r.) nr 47808/z znak DAB.4.613.801.2017.AB.2, po rozpatrzeniu wniosku Gminy Dobre,

**postanawiam udzielić zgody** na odstępstwo od przepisów § 12 ust.1 pkt 2 i § 36 ust. 1 pkt 1 rozporządzenia Ministra Infrastruktury z dnia 12 kwietnia 2002r w sprawie warunków technicznych, jakim powinny odpowiadać budynki i ich usytuowanie (Dz. U. poz. 1422 z 2015r.), polegające na wykonaniu w projektowanej przebudowie i zmianie sposobu użytkowania budynku mieszkalnego na budynek użyteczności publicznej (świetlica), zlokalizowanego na działce budowlanej nr ew. 702/4, w miejscowości Rakówiec gm. Dobre, ścian bez otworów okiennych i drzwiowych w odległości 1.13m i 1.82m od granicy z sąsiednią działką budowlaną nr ew. 702/3 wraz z usytuowaniem okien i drzwi zewnętrznych do pomieszczeń przeznaczonych na pobyt ludzi w odległości 6.66m od istniejących pokryw i wylotu wentylacji ze zbiornika bezodpływowego na nieczystości ciekłe, pod warunkiem uzyskania pozytywnej opinii państwowego wojewódzkiego inspektora sanitarnego w odniesieniu do przepisów § 36.

## UZASADNIENIE

W dniu 13 lutego 2017r. do Starosty Mińskiego wpłynął wniosek Inwestora, o wyrażenie zgody na odstępstwo od przepisów techniczno – budowlanych w zakresie wykonania w projektowanej przebudowie i zmianie sposobu użytkowania budynku mieszkalnego na budynek świetlicy wiejskiej, na działce budowlanej nr ew. 702/4 w miejscowości Rakówiec gm. Dobre, w zakresie lokalizacji istniejącego budynku mieszkalnego podlegającego przebudowie i zmianie sposobu użytkowania na budynek świetlicy wiejskiej na działce nr 702/4 w zakresie:

- lokalizacji istniejącego budynku mieszkalnego ścianą bez otworów okiennych i drzwiowych w odległości 1,13 od granicy działki nr 702/3 i 1.82 od granicy działki nr 702/3,
- odległości miejsca do gromadzenia odpadów stałych w odległości 0.5m od granicy działki nr 702/3,
- odległości pokryw i wylotu wentylacji ze zbiornika bezodpływowego na nieczystości ciekłe w odległości 6.66m od okien i drzwi zewnętrznych do pomieszczeń przeznaczonych na pobyt ludzi, 2,61 od granicy działki sąsiedniej nr 702/3 i 4.20m od drogi – działka nr 642.

Zgodnie z art. 9 ustawy z dnia 7 lipca 1994r-Prawo budowlane (t.j. z 2016r. Dz. U. poz.290 z późn. zm.) Starosta Miński wystąpił z wnioskiem nr AB.670.50.2017 z dnia 16 marca 2017r. do Ministra Infrastruktury i Budownictwa z prośbą o upoważnienie do udzielenia zgody na w/w odstępstwo od warunków technicznych jakim powinny odpowiadać budynki i ich usytuowanie. Pismem z dnia 28.07.2017r. Nr 47808/z znak DAB.4.613.801.2017.AB.2 Minister Infrastruktury i Budownictwa przychylił się do wniosku i upoważnił Starostę Mińskiego do wyrażenia zgody, w drodze postanowienia na powyższe odstępstwo w zakresie lokalizacji ścian bez otworów okiennych i drzwiowych w odległości 1.13m i 1.82m od granicy z sąsiednią działką budowlaną nr ew. 702/3 wraz z usytuowaniem okien i drzwi zewnętrznych do pomieszczeń przeznaczonych na pobyt ludzi w odległości 6.66m od istniejących pokryw i wylotu wentylacji ze zbiornika bezodpływowego na nieczystości ciekłe, pod warunkiem uzyskania pozytywnej opinii państwowego wojewódzkiego inspektora sanitarnego w odniesieniu do przepisów § 36.

AF

owa

ejsk

ere

02/

ówi

iejg

u-uz

ka) w

owe n

na c

iejc

zenia

tywow

enu

tek hu

znac

obie

grad

obie

wjazi

1 spos

ku-uz

przet

ówiec

jekt

stawa

zata S

ka Zal

kubiec